



## فضاهای سبز تفریحی، اوقات فراغت شهروندان، حضور معلولین در این فضاها

پدیدآورده (ها) : میمندی پاریزی، صدیقه

هنر و معماری :: جستارهای شهرسازی :: بهار 1391 - شماره های 37 و 38  
از 18 تا 25

آدرس ثابت : <http://www.noormags.ir/view/fa/articlepage/962721>

دانلود شده توسط : عمومی user2314

تاریخ دانلود : 17/04/1395

مرکز تحقیقات کامپیوتری علوم اسلامی (نور) جهت ارائه مجلات عرضه شده در پایگاه، مجوز لازم را از صاحبان مجلات، دریافت نموده است، بر این اساس همه حقوق مادی برآمده از ورود اطلاعات مقالات، مجلات و تألیفات موجود در پایگاه، متعلق به "مرکز نور" می باشد. بنابر این، هرگونه نشر و عرضه مقالات در قالب نوشتار و تصویر به صورت کاغذی و مانند آن، یا به صورت دیجیتالی که حاصل و بر گرفته از این پایگاه باشد، نیازمند کسب مجوز لازم، از صاحبان مجلات و مرکز تحقیقات کامپیوتری علوم اسلامی (نور) می باشد و تخلف از آن موجب پیگرد قانونی است. به منظور کسب اطلاعات بیشتر به صفحه [قوانین و مقررات](#) استفاده از پایگاه مجلات تخصصی نور مراجعه فرمائید.





## فضاهای سبز تفریحی، اوقات فراغت شهروندان، حضور معلولین در این فضاها

صدیقه میمندی پاریزی ۷

چکیده

ایجاد فضاهای عمومی مناسب پاسخگوی نیاز به برقراری روابط اجتماعی است. فضاهایی که از نظر روانی-عاطفی فعال بوده امکان گذران اوقات فراغت و ارتباطات چهره به چهره انسانی در درون اجتماع شهری را فراهم می‌آورد. فضاهای شهری مفهومی فراتر از پیکره قابل مشاهده کالبدی داشته و معیارهایی همچون مباحث زیبایی‌شناختی یا ارزش‌های پیچیده اقتصادی و اجتماعی را نیز دربر می‌گیرد. پارک‌ها و فضاهای سبز از فضاهای عمومی شهری محسوب می‌شوند. امروز، پارک‌های شهری به عنوان بخشی از فضاهای عمومی و عناصر جدایی‌ناپذیر مجتمع‌های زیستی و به‌خصوص در شهرهای بزرگ محسوب می‌شوند که می‌توانند بستر مناسبی برای رفاه و امور تفریحی، گذران اوقات فراغت و برقراری روابط اجتماعی شهروندان فراهم آورند و در این راستا قشرهای مختلف جامعه را به یکدیگر نزدیک سازند. مطالعات نشان می‌دهد ایجاد چنین فضاهایی در شهر علاوه بر ایجاد زمینه برای گذران اوقات فراغت شهروندان و ایجاد کنش فعال اجتماعی، از گوشه‌گیر شدن گروه‌های خاص جامعه از جمله معلولین در استفاده از فضاهای عمومی کاسته، زمینه را برای برگردن اوقات فراغت و نیز تعامل اجتماعی این گروه از جامعه و باز تولید فرهنگ اجتماعی شهر ایجاد می‌کند. در این مقاله با تأکید بر ضرورت حضور مؤثر معلولین در فضاهای شهری، به طور عام، و در پارک‌ها، به طور خاص، تلاش بر آن است تأثیر این‌گونه فضاها (پارک‌ها و فضاهای سبز) را در گذران اوقات فراغت معلولین و بهبود تعاملات اجتماعی این قشر از جامعه مورد بررسی قرار گیرد.

واژه‌های کلیدی: فضاهای عمومی شهری، اوقات فراغت، پارک، معلولین، تعاملات اجتماعی

انسان موجودی است که در تکامل و رشد خود به گذران اوقات فراغت مناسب و تعاملات اجتماعی مستمر نیاز دارد. یکی از اصلی‌ترین عواملی که مانع اجتماعی شدن وی می‌شود ضعف و ناتوانی جسمی است. مهم‌ترین عامل زندگی اجتماعی، حضور در فضاهای جمعی مناسب و برقراری ارتباطات اجتماعی با دیگران است. بی‌تردید در فطرت آدمیان گرایش ذاتی به طبیعت و فضاهای سبز به ودیعت نهاده شده است. برای آنان که مشکلات روانی و جسمی دارند زندگی در محیطی آرام و دلنشین با مناظری بدیع می‌تواند نیازهای اولیه روحی‌شان را تأمین نماید. خسته‌دلان شهر بجز درد جسم و دردی ناگوارتر چون زخمه‌های روح و روان خویش، بی‌تاب از هیاهوی شهرها و صداهای نامطلوب و خسته‌کننده، به پناه‌گاه‌هایی آرام نیاز دارند که از میزان تشنج و اضطراب‌شان کاسته شده اوقات فراغت خود را به راحتی سپری کنند.

گذران زمان فراغتی مناسب و برقراری ارتباط با دیگران، با بهره‌گیری از طبیعت و فضاهای سبز، سکون و یکجانشینی را به پویایی، افسردگی را به شادمانی و آشفتگی را به دل‌آرامی بدل می‌کند.

## ۱- فضاهای شهری و فضاهای فراغتی

فضاهای شهری یکی از عمده‌ترین فصل‌های مباحث شهرسازی هستند. فضاهای شهری در چارچوب سکونتگاه‌ها و زیستگاه‌ها قرار می‌گیرند که در مقیاس‌های مختلف در شهر توزیع می‌شوند و نقاط عطفی در شهر به وجود می‌آورند.

درون بافت شهرهایی که از اصالت و از تاریخ پربراری برخوردارند، از این نوع فضاها بسیار دیده می‌شود. فضاهای باز باارزشی که محل ملاقات‌ها، گردهمایی‌ها و گفت‌وگوهای تعدادی از شهروندان را تشکیل می‌دهند. برای مثال، بیکن در تأیید دیدگاه متفکرین علوم رفتاری و اجتماعی، فضای شهری را در عین تجسم و هویت فیزیکی خود، مکان تعامل و بروز رفتارهای جمعی انسان در محیط شهری قلمداد می‌کند که روح اجتماعی و مطلوبیت جمعی را در خود بروز می‌دهد.

تعدیل در نقاط پرتراکم جمعیتی، تقویت و تداعی خاطرات گذشته و ایجاد تعلق خاطر برای نسل‌های آینده، ایجاد نشانه‌های شهری و آماده کردن و ایجاد بستری باز خارج از تراکم ساختمانی، محلی برای گذران اوقات فراغت و غیره از جمله عملکردهای این نوع فضاهاست. از جمله فضاهای باز شهری، پارک‌ها و فضاهای فراغتی هستند که محلی برای گذران اوقات فراغت به حساب می‌آیند. این فضاها در ترغیب ملاقات‌ها و بحث و گفت‌وگوهای جمعیت مؤثر بوده و ساکنین را از محیط‌های خصوصی و انزواگرایی به محیط‌های جمعی و پرنشاط دعوت می‌نماید. (جعفری، زهتابیان، ۱:۱۲۵۸)

## ۲- فضاهای عمومی شهری چیست؟

در فرهنگ انگلیسی آکسفورد (۱۹۹۳)، واژه Public به معنای «کلی و در اکثر معانی متضاد خصوصی به کار رفته است»، «متعلق یا متوجه مردم به مثابه یک کلیت» و در کنارش «در دسترس یا اشتراکی برای همه مردم»، «با آزادی موجود یا انجام شدنی» و «رایه شده یا مرتبط با دولت یا دولت محلی و مرکزی» (کر و سایرین، ۱:۱۹۹۲). فضای شهری را بستر مشترکی می‌دانند که

مردم فعالیت‌های کارکردی و مراسمی را در آن انجام می‌دهند که پیونددهنده اعضای جامعه است؛ چه این فعالیت‌ها روزمره و معمولی و چه دوره‌ای باشند، به عبارت دیگر، فضای شهری صحنه‌ای است که در آن نمایش زندگی اجتماعی در معرض دید عموم قرار می‌گیرد. فضایی است برای سیاست، مذهب، دادوستد و ورزش، فضایی برای همزیستی مسالمت‌آمیز و برخوردهای غیرشخصی.

ویژگی اصلی فضای شهری این است که زندگی جمعی، فرهنگ شهری و مباحث روزمره را بیان کرده در ضمن، بر آن‌ها نیز تأثیر می‌گذارد. فرانسویس تیبالدز عرصه شهری را چنین می‌داند: تمام بخش‌های بافت شهری که عموم مردم به آن دسترسی فیزیکی و بصری دارند. بدین ترتیب خیابان‌ها، پارک‌ها و میادین شهر، به ساختمان‌هایی که محصورشان می‌کنند و محدوده‌شان را مشخص می‌کنند گسترش می‌یابند. از منظر ایشان، فضاهای شهری مهم‌ترین بخش از ساختار شهرک‌ها و شهرهای ما هستند، جایی که بیشترین میزان تماس و تعامل انسان‌ها در آن روی می‌دهد. (تیبالدز، ۱:۱۹۹۲)

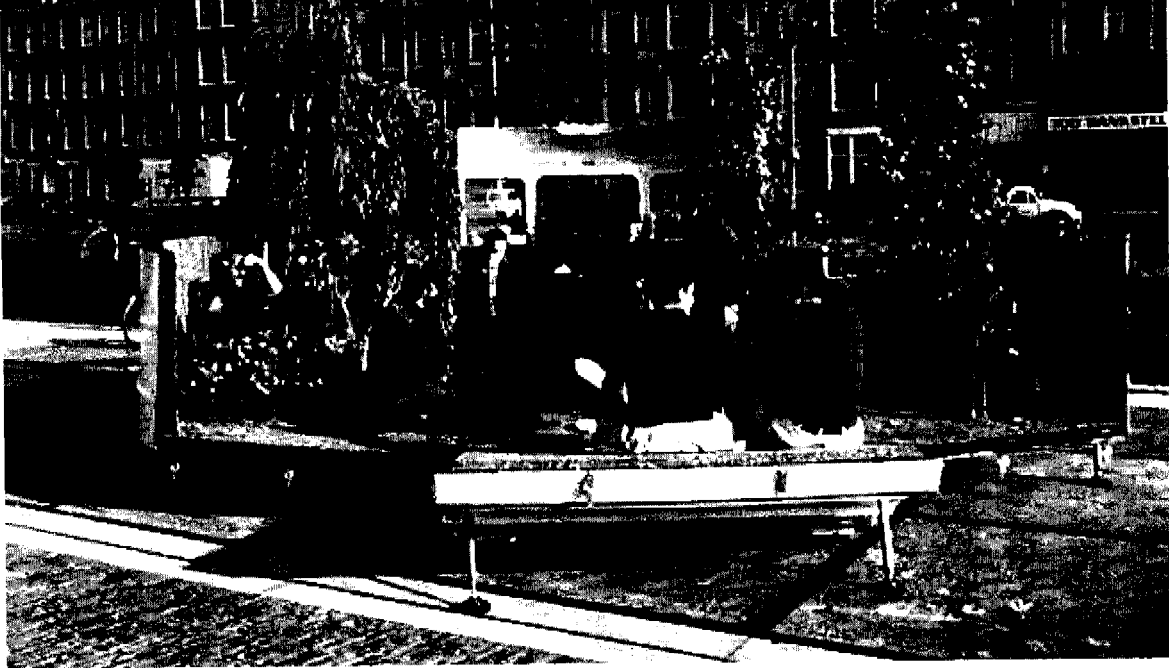
تعاریف فضای شهری و عمومی بر دسترسی بدون محدودیت به فضا یا فعالیت‌های متنوع موجود در آن تأکید می‌کند که قابل ذکرترین آن‌ها تعامل اجتماعی است که در نتیجه وجود دسترسی محدود نشده در آن روی می‌دهد. بدین ترتیب، به طور خلاصه، می‌توان فضای عمومی شهری را چنین تعریف کرد: فضای عمومی شهری شامل قسمت‌هایی از محیط طبیعی و مصنوع است که عموم مردم به راحتی به آن‌ها دسترسی دارند و شامل خیابان‌ها، میادین و... می‌شود (رفیعیان، ۲:۱۳۸۱). می‌توان وظایف فضای عمومی شهری را این گونه دسته‌بندی کرد:

۱ - زمینه‌هایی برای برقراری ارتباطات؛

۲ - مکانی برای رویارویی جمعیت؛

۳ - هماهنگ‌کننده شهروندان آزاد. (رفیعیان، سیفایی، ۳۷:۱۳۸۴)

همان‌طور که بیان شد، از جمله فضاهای عمومی شهری فضاهای



آسیب‌پذیر نظیر کودکان، سالموردگان و ناتوانان جسمی، بخشی از برنامه‌های توسعه شهری قلمداد می‌شود. مطالعات گسترده جهانی نشان می‌دهد ایجاد چنین فضاهایی در شهر، علاوه بر ایجاد کنش اجتماعی، از حاشیه‌نشین شدن گروه‌های خاص در استفاده از فضاهای عمومی شهر کاسته، زمینه را جهت تعامل اجتماعی و باز تولید فرهنگ اجتماعی شهر فراهم خواهد کرد. (رفیعیان و دیگران، ۱۳۸۷: ۴۵)

#### ۵- ویژگی‌های کارآمدی و مطلوبیت فضای عمومی شهری

فضاهای عمومی شهری «کارآمد» یا به عبارتی دیگر «موفق»، فضاهایی هستند که افراد با ویژگی‌های مختلف سنی، جنسی و توانایی، بتوانند با حضور در این فضاها خواسته‌های خود را محقق سازند و فعالیت‌های متنوع مورد نیازشان را برآورده نمایند. البته دامنه دریافت پاسخ‌ها از یک فضای عمومی بسته به ماهیت غالب و شخصیت حاکم بر آن فضا می‌تواند بسیار گسترده و متفاوت نیز باشد. محققین با بررسی بیش از ۱۰۰۰ فضای عمومی شهری در شهرهای مختلف جهان دریافته‌اند که موفق‌ترین و کارآترین فضاهای عمومی شهری دارای ۴ مؤلفه اساسی کیفیتی‌اند: اول اینکه این فضاها در دسترس‌اند، دوم اینکه افراد در آن‌ها درگیر فعالیت می‌شوند، سوم اینکه از راحتی و آسایش انسانی برخوردار بوده دارای مناظر زیبایی نیز هستند، و چهارم اینکه مکانی اجتماعی نیز تلقی می‌شوند، یعنی جایی که افراد می‌توانند یکدیگر را ملاقات کرده دامنه ارتباطات اجتماعی خود را وسعت بخشند. (همان)

#### ۶- اهمیت و ضرورت ایجاد فضاهایی جهت گذران اوقات فراغت و تعاملات اجتماعی شهروندان

در جوامع سنتی، روابط اجتماعی به هم پیوسته است و باورهای مشترک و مشخصی وجود دارد و افراد یکدیگر را می‌شناسند

فراغتی هستند که پارک‌ها و فضاهای سبز جزئی از آن‌ها هستند. فضاهای مورد نظر در این مقاله این نوع از فضاهای عمومی شهری را دربر می‌گیرد.

#### ۳- فضاهای فراغتی در شهر

فضاهای فراغتی از عوامل عمده‌ای هستند که در تعیین هویت شهر نقش اساسی داشته باعث گردهمایی و ملاقات ساکنین در هر محدوده شهری می‌شوند. بدون این فضاها روح زندگی و اصالت اجتماعی رقیق شده و از بین می‌رود. مردم با خود و محیط اطراف خود بیگانه می‌شوند، انسان‌ها به واسطه نداشتن محیط‌های جمعی خاموش شده و جز به مشغله فکر نمی‌کنند، در محیط زندگی آن‌ها انزوا سایه می‌افکند و با محیط خارج از چارچوب سکونت خویش بیگانه می‌شوند.

در شهرهای امروز متأسفانه عمده فضاهای عمومی شهری جایی برای عبور از محل سکونت به محل کار شده و این خود عارضه‌ای اجتماعی است. محل برخورد و مکث و هم‌محلی بودن ضعیف و فقدان گپ‌زدن در محل همیشه احساس می‌شود. هنوز نام میدان‌هایی چون بهارستان، توپخانه، اعدام، حسن آباد و از این قبیل در ذهن تهرانی‌ها جایگاه خاصی دارد و خاطرات بسیاری را زنده می‌کند. ولی متأسفانه با دخل و تصرف آن‌ها، به هر دلیلی که باشد، در نسل‌های آینده به کلی از بین خواهد رفت و هیچ اثری از خود به جای نخواهد گذاشت. (جعفری، زهتابیان، ۱۳۸۵: ۱)

#### ۴- فضاهای عمومی شهری جایگاه همه‌ی اقشار جامعه

بنابر آنچه بیان شد، فضاهای عمومی شهری جایگاه با اهمیتی در برنامه‌های توسعه شهری یافته است. این امر ناشی از تأثیر این فضاها در تقویت وجهه فرهنگی-اجتماعی شهر و در نتیجه تولید سرمایه اجتماعی است. از آنجا که ساکنان شهرها در استفاده از ایسن فضاها حقوق برابر دارند، بنابراین ایجاد فضاهایی مناسب و مطلوب برای تمامی گروه‌های سنی و جنسی، و به‌ویژه گروه‌های



درجه اول پاسخ به معلولیت و عرضه خدمات است. طبق آمارهای سازمان بهداشت جهانی، از هر ۵ کودک یک کودک معلول به دنیا می‌آید یا بعدها در اثر حادثه و یا بیماری دچار معلولیت می‌گردد، همچنین ۱۰ درصد جمعیت هر کشور را معلولان دارای معلولیت بارز ۳ درصد به خود اختصاص می‌دهند. در کشور ما بر مبنای این ۳ درصد، حدود ۲ میلیون معلول شدید و ۶/۵ میلیون کم توان وجود دارد و این در حالی است که هنوز ۶۰ درصد جمعیت ما در روستاها زندگی می‌کنند و امکان دسترسی و آمارگیری دقیق از آن‌ها وجود ندارد. اما تجربیات و عملکرد ما نشان می‌دهد که ۱۲ درصد از جمعیت کشور ما معلول هستند. آمار یکی از کارشناسان می‌گوید: «به علت باورهای غلط، برخی خانواده‌ها فرزند معلولشان را به حساب نمی‌آورند و در آمارگیری از آنان نامی نمی‌برند.» معلولان بزرگ‌ترین اقلیت جهان هستند و ۳۰ درصد آنان را کودکان تشکیل می‌دهند و طبق آمار سازمان بهداشت جهانی ۹۰ درصد آنان به علت فقر به هیچ‌گونه خدمات مددکاری دسترسی ندارند. (حیدرپور، ۱۳۸۵)

به طور کلی مشخصات اجتماعی، سیاسی و اقتصادی افراد با محدودیت جسمانی را می‌توان به صورت زیر خلاصه کرد:

- از نظر اقتصادی جزء طبقه پایین و کم درآمد هستند.
- بیشترین درصد بیکاری را دارند.
- درصد زیادی در محیط فیزیکی نامناسب زندگی می‌کنند.
- اکثریت در انزوای اجتماعی به سر می‌برند.
- درصد زیادی برای زندگی روزمره به کمک فرد دیگری محتاج هستند. (ابوترابی، ۱۳۸۵)

## ۸- ضرورت حضور معلولین در فضاهای شهری

لازم است معلولیت به عنوان حقیقتی انکارناپذیر از سوی جامعه پذیرفته شود. در واقع، غیرعادی بودن ساختار عملکردی اندام، جلوه خارجی بدن یا هر نوع نابهنجاری در زمینه‌های جسمی و روانی می‌تواند منجر به معلولیت در انسان گردد و پیامد این امر

و اعتماد میان آن‌ها بیشتر است. روابط اجتماعی نیز بر اساس آشنایی‌های درازمدت و دوستی و مناسبات فAMILI و خانوادگی استوار و پایدار است. ولی در جوامع بزرگ شهری امروز، به سبب وجود شرایطی خاص، فرصتی برای شناختن افراد نگذاشته است. نامهربانی و بیگانگی از شاخص‌های رفتار عمومی شهرهای بزرگ شده‌است. همه این موارد در حالی اتفاق می‌افتد که از سویی رابطه متقابل اجتماعی برای پاسخ به نیازهای انسان به پیوندجویی و تعاملات اجتماعی به یک مکان نیاز دارد و از سویی دیگر نیاز انسان به طبیعت و ارتباط با آن نیز امری انکارناپذیر است.

انسان امروز خاکستری، سرگشته و دود گرفته، گوشه‌هایی را جست‌وجو می‌کند که رنگ و بوی طبیعت داشته باشد. در تفریحات و تعطیلات، محل زندگی و محیط کار و حتی در رویاهایش نیز در پیوند تکه‌هایی از طبیعت دلش را خوش می‌کند. انسان متمدن، وقتی طبیعت گرداگرد زندگی خود را کورکورانه از میان ببرد، زندگی خود را در معرض نابودی قرار می‌دهد. آدمی برای اینکه بتواند از سلامت روانی برخوردار شود، هم به زیبایی طبیعت نیازمند است و هم به تعاملات اجتماعی. (رستم‌خانی، ۱۳۸۳: ۲)

بنابراین پرداختن و برنامه‌ریزی برای ایجاد پارک‌ها و فضاهای سبز، به عنوان یکی از فضاهای فراغتی، در شهرها الزامی است.

## ۷- معلول کیست؟

در مورد واژه معلولیت، تعابیر و تعاریف مختلفی ارائه شده‌است و برای معلولان نیز مشخصات متفاوتی برشمرده‌اند. اما طبق آخرین تعریف که توسط سازمان بهداشت جهانی (WHO) در سال ۱۹۸۱ در مورد معلولیت ارائه شده، معلولیت عبارت است از «عوامل جسمی، ذهنی، اجتماعی و یا ترکیبی از آن‌ها که به نحوی در زندگی شخص اثر سوء بر جای گذارده مانع ادامه زندگی وی به صورت طبیعی می‌شود». چنین فردی اصطلاحاً معلول نامیده می‌شود. از آنجایی که معلولیت به عنوان یک واقعیت اجتناب‌ناپذیر پدیده‌ای است اجتماعی، بنابراین مسئولیت تیم توانبخشی در

خلاقیت ایشان به نحو مطلوبی در جامعه مورد توجه قرار نگیرد. عمده‌ترین اقدامات انجام شده برای معلولان را باید در فعالیت‌های مجموعه‌هایی دانست که با تمرکز بر اقدامات درمانی و پزشکی سعی در احیای توانایی‌های معلول دارند که در جای خویش امری نیکو و ستوده به شمار می‌آید. اما در کنار آن نباید از این نکته غافل شد که معلول باید چه از سوی خود و چه از سوی جامعه به عنوان فردی مستقل و متکی بر توانایی‌های خود به حساب آید و تا زمانی که این نگرش بعد عملی به خود نگیرد، شاید بتوان محدودیت‌های جسمی او را تعدیل کرد، اما این امکان وجود نخواهد داشت که نقش فردی و اجتماعی وی را بازگردانیم و همین مسئله سرآغاز کناره‌گیری و انزوای معلول از جامعه می‌شود.

همان‌طور که می‌دانیم، انزوای یک فرد اعم از معلول یا غیرمعلول را باید مقدمه‌ای بر فراموشی او دانست، موضوعی که ابعاد فردی و اجتماعی آن بسیار ناخوشایند خواهد بود. با توجه به این موضوع، لازم است برای یکسان‌سازی فرصت‌ها و بسترهای اجتماعی، در مورد معلولان، هم فرد معلول خود را با محیط انسانی و پیرامونی سازگار نماید و هم جامعه زمینه تعامل مطلوب و سازگاری منطقی او را فراهم سازد. از این دیدگاه، باید سعی کرد با فراهم آوردن زمینه‌های حضور معلولین در فضاهای عمومی شهری، به عنوان فضاهایی سرزنده و پویا، این قشر آسیب‌پذیر جامعه را در بهبود تعاملات اجتماعی جامعه سهمیم کرد.

معلول فضایی خاص و جدا از بقیه مردم نمی‌خواهد. شهر، ساختمان، خیابان، مسیر یا پارک ویژه معلولین نمی‌خواهد، بلکه معلول به فضاهایی زنده، پویا و کارا در کنار سایر مردم نیاز دارد تا تعاملات اجتماعی او در بستری یکسان ولی مناسب با نیازهایش شکل بگیرد. (بیات سرمدی، ۱۳۸۵)

بنابراین، ما با جماعت نسبتاً بزرگی در کشور روبه‌رو هستیم، جماعتی که باید تلاش کرد تا آنان را به درون مجموعه‌های انسانی وارد کرد و در گردونه تعاملات اجتماعی- فرهنگی قرار داد تا از این راه نقص‌های موجود در اندام جسمانی آن‌ها موجبات توسعه‌نیافتگی ذهنی- روحی آنان را پدید نیاورد. امری که بی‌گمان وابسته به وجود عرصه‌های همگانی در شهرها در جهت جامعه‌پذیر کردن معلولین است. یکی از این عرصه‌های همگانی شهری پارک‌ها و فضاهای سبز هستند که محلی برای گذران اوقات فراغت شهروندان و این جماعت را فراهم می‌آورند.

انسان موجودی است که از ساحت‌های سه‌گانه جسمی و روحی برخوردار است. این ساحت‌ها، مبنای زنده بودن (حیات جسمی) و زندگی انسان (حیات‌های ذهنی- روحی) تلقی می‌شوند. گرچه زنده بودن و بقا خاص بوده و قائم به فرد است، اما زندگی، به طور عام، وجهی جمعی داشته و در گرو تعاملات اجتماعی افراد جامعه است. از این‌رو، افراد معلول اگر چه بر پایه علت‌ها و دلایل از نقصان فردی



ضعف یا ناتوانی فرد از انجام برخی فعالیت‌های فردی یا اجتماعی خواهد بود. در کشور ما جنگ تحمیلی هشت‌ساله موجب افزایش این روند شده و بخش قابل توجهی از افراد، که عموماً از جوانان متعهد و مؤمن این مملکت به شمار آمده و از سرمایه‌های اساسی کشور قلمداد می‌شوند، دچار چنین محدودیت‌هایی شده‌اند. باید پذیرفت که این افراد به غیر از ناتوانی ذکر شده هیچ تفاوت دیگری با سایر افراد جامعه نداشته و چه بسا، در عرصه‌ها و زمینه‌های متعدد دیگری از سایر افراد جامعه توانا تر باشند که نمونه‌های زیادی از این دست قابل ملاحظه است. به همین دلیل، معلول نیز دقیقاً به عنوان بخشی از بدنه پویا و فعال جامعه قلمداد شده و بسیار کوتاه‌اندیشانه است که به دلیل معلولیت، توانمندی و

## کارکرد ارتباطی

اگر تا دیروز محله‌ها، چهارسوق‌ها، گرمابه‌های عمومی و... زمینه‌ساز روابط دوستی و همسایگی بین افراد و خانواده‌ها بود، امروز در کنار آن‌ها یا با کاهش و از بین رفتن نقش اجتماعی آن‌ها، پارک‌ها، و به خصوص پارک‌های محلی، زمینه‌ساز آغاز تحکیم و استمرار روابط دوستی بین افراد و روابط همسایگی بین افراد یک محل، یک شهر یا یک منطقه هستند. چه بسا، خانواده‌ها، که به بهانه بازی کودکان در پارک‌ها، روابط صمیمی و دائمی خود را پایه‌ریزی می‌کنند، یا خانواده‌هایی که، به بهانه تفریح و گذران روز تعطیل، ساعات مدیدی را در پارک‌ها اقامت کرده با اطرافیان خود رابطه برقرار می‌نمایند. با توجه به اوقات فراغت زیاد افراد میانسال و سالخورده بیشترین، گسترده‌ترین و مستمرترین روابط بین افراد این قشر برقرار می‌شود. این افراد با ساعت‌های طولانی گفت‌وگو به انتقال تجربه‌های خود با یکدیگر پرداخته چه بسا، از طریق آشنایی با یکدیگر بسیاری از مشکلات خود را از طریق هم سن و سال‌های خود برطرف کنند.

پارک‌ها محل آشنایی و تعامل گروه‌ها و اقشار مختلف اجتماعی با یکدیگر است. گروه‌های سنی جوان‌تر نیازهای مسن‌ترها و گروه‌های با سنین بالاتر نیازها و شرایط جوان‌ترها را مشاهده و لمس می‌کنند، به طور کلی، پارک‌ها زمینه‌ساز روابط نانوشته سازمان‌یافته‌ای است که با توجه به نیازهای اقشار مختلف اجتماعی شکل گرفته و دوام می‌یابد. برداشت و نتیجه‌گیری این چنینی از پارک‌ها با تعبیر «دورکیم»، که محیط اجتماعی را علت نهادهای گوناگون می‌داند، کاملاً مطابقت دارد و لذا با قاطعیت می‌توان گفت پارک‌ها به عنوان یک نهاد براساس یک نیاز اجتماعی به وجود آمده، شکل گرفته، پویا شده و به حضور و حرکت خود ادامه خواهد داد. (مهدویان، ۱۳۸۰: ۳۵۹، ۳۵۸)

برخی تأثیرات فضای سبز در آرامش‌دهی به معلولین عبارت‌اند از:

- ۱- فضای سبز، همنشین تنهایی؛
- ۲- فضای سبز، پرده‌ای بر اصوات نامطلوب؛
- ۳- فضای سبز، تنوع حس مکان با بافتی خوش منظر؛
- ۴- فضای سبز، کنترل آرام. (اشرفی، ۱۳۸۵).

## ۱۰- پارک فضایی برای گذران اوقات فراغت و

### برقراری تعاملات اجتماعی معلولین

عمده‌ترین مسئله معلولین، مشکلات روحی- روانی و بیش از همه عدم اعتماد به نفس، بیکاری و از نظر اجتماعی مشکلاتی از قبیل استفاده از وسایل ایاب و ذهاب و مشکل عدم بهره‌مندی از فضاهای عمومی شهری و تفریحی است. جامعه‌شناسان ثابت کرده‌اند که مشکلات روانی یک فرد معلول که زاینده عدم آمیختگی او با محیط اطراف است، سبب انزوای او است.

برخوردارند، اما اگر در بستر فضاهای همگانی قرار نگیرند، از زندگی بازمانده و در موضع آسیب‌های ذهنی- روحی واقع می‌شوند. چنین امری ایجاب می‌کند تقویت فضاها و عرصه‌های همگانی در جهت حضور معلولین در شهرها مورد توجه قرارگیرد تا علاوه بر تقویت توانایی‌های آن‌ها در حوزه جسمانی (که رویکردهای توانبخشی دنبال می‌شود)، زمینه‌های توانایی ذهنی و روحی آنان نسبت به جامعه نیز فراهم شود. با حضور در چنین فضاهایی است که می‌توان معلول را با وجود نقصان‌های جسمی- فردی در فضاهای ذهنی- روحی جمعی وارد کرد و آنان را به تعامل با معلولین دیگر، از یک سو، و با انسان‌های سالم، از سوی دیگر، سوق داد. وجهی که تحقق آن مانع از تسری عدم تعادل در حوزه جسمی به حوزه‌های ذهنی- روحی آنان می‌شود.

## ۹- پارک و فضای سبز و کارکردهای آن

همان‌طور که عنوان شد، یکی از فضاهایی که می‌تواند در گذران اوقات فراغت و برقراری تعاملات اجتماعی شهروندان و از جمله افراد ناتوان و کم‌توان جسمی ایفای نقش کند پارک‌ها و فضاهای سبز هستند، در این جا خلاصه‌ای از کارکردهای این نوع از فضاهای شهری را مورد بررسی قرار می‌دهیم.

### کارکرد تفریحی

پارک‌ها امروزه از عمده‌ترین مراکز گذران اوقات فراغت برای اقشار مختلف اجتماعی است. با گسترش شهرنشینی و توجه بیشتر به پدیده‌ای به نام اوقات فراغت، هر روزه شاهد ابداعات، اختراعات، برنامه‌ها، وسایل متعدد و... برای پر کردن اوقات فراغت هستیم. با کوچک شدن نسبی مساحت یا عرصه منازل نیز بر ضرورت ایجاد اماکن عمومی برای تفریح افزوده شده‌است. از طرف دیگر جماعت شهرنشین، برای فرار از آلودگی‌های صوتی ناشی از زندگی و کار در شهرهای بزرگ، پارک‌ها را بهترین محل برای آرامش و رفع خستگی خود می‌یابد تا حدی که بعضی از اقشار و افراد هر روز ساعتی از اوقات فراغت خود را در پارک صرف می‌کنند. یکی از این اقشار جامعه افراد ناتوان و کم‌توان جسمی هستند که ساعات تفریح و اوقات فراغت خود را در پارک می‌گذرانند.

### کارکرد بهداشتی

با تأکید بر بهداشت روانی، پارک‌ها را می‌توان در زمره مراکز تأمین‌کننده بهداشت جان و روان افراد دانست. نقش گسترده فضای سبز در تمدد اعصاب بر کسی پوشیده نیست، تا حدی که مبحث پارک‌درمانی به عنوان یکی از سنج‌های سلامت شناخته می‌شود. علاوه بر تأثیر مستقیم حضور در پارک‌ها و فضای سبز بر روان انسانی، وجود و بهره‌گیری از فضاهای مختلف فرهنگی، هنری، ورزشی و... نیز تأثیر مستقیم بر بهداشت روانی و جسمی افراد دارد.

از آن جایی که شهرهای امروزی شرایطی را به وجود آورده که افراد معلول را ناچار به قبول موقعیت‌های مختلف در مکان‌های نامطلوب ساخته، از اینجاست که فشارهای عاطفی و بی‌نظمی‌های روانی، جسمی یا شخصیتی روحی و روانی و... پدید می‌آید. از جمله فضاهایی در شهر، که می‌تواند اندکی از این فشارها را کم کند، پارک‌ها و فضاهای سبز هستند. پارک‌ها به عنوان فضاهایی از شهر، که می‌توانند گردآورنده طبقات و گروه‌های مختلف جامعه باشند، اهمیت ویژه‌ای در تعاملات اجتماعی شهروندان و از جمله معلولین دارند و در نتیجه از گوشه‌گیر شدن و انزواطلبی این قشر آسیب‌پذیر جامعه می‌کاهند و به این ترتیب زمینه بسیاری از مشکلات روحی و روانی این قشر عزیز را از بین برده یا تعدیل می‌کنند.

و گوشه‌گیری آن فرد می‌شود که می‌تواند تأثیرات جبران‌ناپذیری بر جامعه و مناسبات حاکم بر آن داشته باشد. برای معلول کافی نیست که در مسکنی راحت زندگی کند ولی منزوی و دور از دیگران باشد، آن‌ها باید خویشاوندان و دوستان خود را ملاقات کنند، به فضاهای عمومی شهر بروند و به طور مستقل به ورزش و تفریح بپردازند. (حمیدی، اولین همایش ملی شهر و ورزش) یکی از این محیط‌ها و فضاهای عمومی شهری پارک‌ها و فضاهای سبز شهری است که همواره پناهگاهی برای تمامی اعضای جامعه، برای گذران ساعات فراغ از هیاهوی زندگی و مشکلات عدیده آن است که با برنامه‌ریزی صحیح در طراحی این فضاها می‌توان موجبات احساس امنیت و آسایش آن‌ها را فراهم ساخت تا با برقراری تعاملات اجتماعی این افراد با دیگران روحیه انزواطلبی و گوشه‌گیری آن‌ها از بین برود و در نتیجه وجود این قشر باعث بهبود حیات اجتماعی شهر بشود.

اما با اندکی توجه به این فضاها این نتیجه عاید می‌شود که این مکان‌ها برای انسان‌هایی با توانایی حسی و حرکتی کامل ساخته شده، برای معلولین و کم‌توانان جامعه هیچ‌گونه تجهیزاتی در این مناطق یافت نمی‌شود. برخی صاحب‌نظران به ایجاد پارک مخصوص معلولین در سطح شهرها معتقدند، ولی این ایده بسیار نامناسب است و نه تنها مشکلی از معلولین را حل نمی‌کند، بلکه بر مشکلات آنان اضافه می‌کند. یک معلول دوست دارد خود را جزئی از جامعه‌ای بداند که در آن زندگی می‌کند؛ متمایز کردن او از شهری که در آن نفس می‌کشد تنها حس توانمندی او را می‌میراند. بهتر است به جای احداث مکان‌هایی مخصوص معلولین در هر فضای سبز و پارک رعایت اصول معلولین اتخاذ شود و تا جایی که امکان دارد سعی شود راهکارهای مناسب به منظور استفاده معلولین از وسایل و بازی‌های تفریحی ایجاد شود. بنابراین، به کارگیری فضای سبز و جلوه‌های زیبایی آن در سیمای شهرها، علاوه بر پیامدهای مطلوب بوم‌شناسی و ارضای عواطف و احساسات آدمی، طبیعت-این حلقه گمشده در زندگی مصنوع و آکنده از بافت‌های ناهمگون و بی‌هویت امروزی- را دوباره به شهرهای مان پیوند می‌زند و در این میان، به عنوان فضایی اجتماعی برای رفع نیازهای تفریحی و فراغتی و بهبود تعاملات اجتماعی، نقشی انکارناپذیر در ایجاد تعادل روانی افراد بالاخص معلولین و ناتوان‌های جسمی- حرکتی دارند.

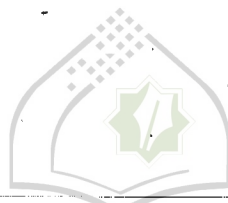
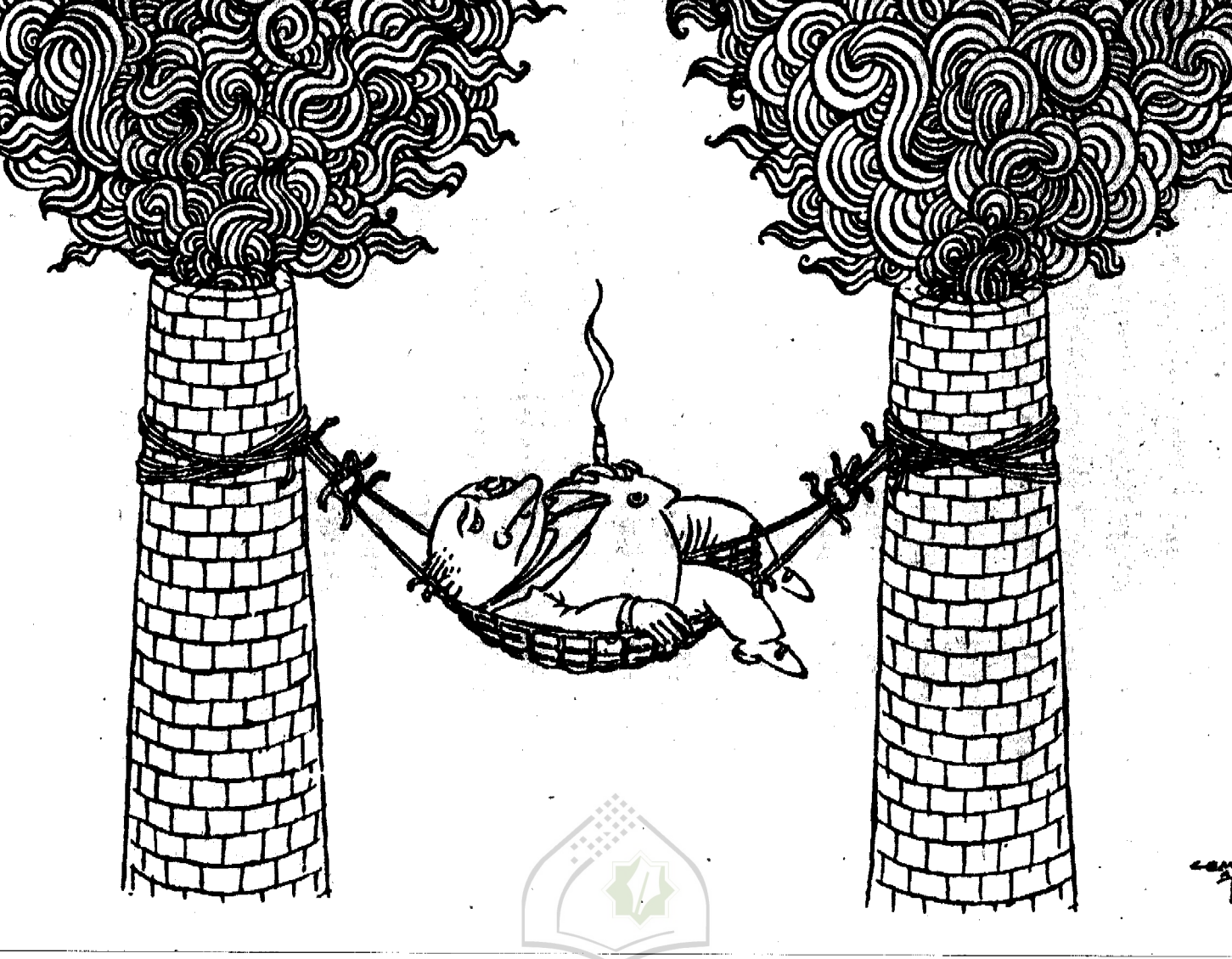
## ۱۱- نتیجه‌گیری

امروز، پارک‌های شهری به عنوان بخشی از فضاهای عمومی و عناصر جدایی‌ناپذیر مجتمع‌های زیستی، و به خصوص کلانشهرها، محسوب می‌شود و در برآوردن نیازهای اجتماعی و فردی مردم و گذران اوقات فراغت آنان نقش مهمی ایفا می‌نمایند.

## فهرست منابع

- ابوترابی، م. (۱۳۸۵). «مناسب‌سازی محیط زیست: نمونه مطالعه شهر بیرمنگهام»، همایش ملی مناسب‌سازی محیط شهری، تهران.
- اشرفی، ح. (۱۳۸۵). «آرامش خسته‌دلان در طبیعت شهر خوش‌منظر»، همایش مناسب‌سازی محیط شهری، تهران.
- بیات سمردی، م. (۱۳۸۵). «معلولین: طراحی خاص یا کارا؟»، همایش ملی مناسب‌سازی محیط شهری، تهران.
- حمیدی، ج. «ورزش و جانبازان و معلولین در شهر»، اولین همایش ملی شهر و ورزش، تهران.
- حیدرپور، الف. (۱۳۸۵). «مناسب‌سازی محیط زندگی معلولین جسمی- حرکتی»، همایش ملی مناسب‌سازی محیط شهری، تهران.
- جعفری، م. و زهنابیان، ش. (۱۳۸۵). «خلق و توسعه فضاهای سبز شهری»، اولین همایش بین‌المللی شهر برتر، طرح برتر، سازمان عمران شهرداری همدان.
- رستم‌خانی، پ. (۱۳۸۳). «توسعه فضای سبز در تعامل با توسعه اجتماعی محله»، همایش توسعه محله‌ای، چشم‌انداز توسعه پایدار شهر تهران، مرکز مطالعات فرهنگی شهر تهران.
- رفیعیان، م. (۱۳۸۱). «باز تولید فضاهای شهری»، همایش توسعه و توسعه‌یافتگی شهر تهران، تهران.
- رفیعیان، م. و رضازاده، ر. و دیگران (۱۳۸۷). «سنجش شاخص‌های مؤثر بر مطلوبیت فضاهای عمومی شهری از منظر گروه‌های خاص اجتماعی (زنان)»، مجله نامه هنر، تهران.
- رفیعیان، م. و سیفایی، م. (۱۳۸۴). «فضاهای عمومی شهری؛ بازنگری و ارزیابی کیفی»، نشریه هنرهای زیبا، شماره ۲۳.
- مهدویان، م. (۱۳۸۰). «بوسنانه‌ها به عنوان نهاد اجتماعی»، مجموعه مقالات همایش‌های آموزشی و پژوهشی فضای سبز شهر تهران، جلد دوم، انتشارات سازمان پارک‌ها و فضای سبز شهر تهران.
- Worpole, k (1992), «Twons for people: Transforming Urban Life», Buckingham University Press.
- Tibbalds, F (1992), «Making People Friendly Tomans: Improving the Public Environments in Towns and Cities», Longman Press, Harlow, Essex.





آیدین - ترکیه



بسته بازی

سایت ورد کارتون

۲۵

#### □ تلخند

کارتون بیانی طنز آمیز برای نقد زمانه است. زندگی در شهرهای امروز با استفاده از وسایل و تجهیزات مدرن راحت تر شده است اما با آسیب های نوحاسته نیز همراه است که بیشتر در کلانشهر ها نمود دارند. کارتونست ها هوشمندانه و با طنزی گزنده به سراغ آسیب های ناشی از شهرنشینی در جهان امروز رفته اند. در این بخش با عنوان تلخند به نمایش آثاری از این دست می پردازیم