

الله أكبر



دانشگاه شهید باهنر کرمان

دانشکده ادبیات و علوم انسانی

گروه علوم تربیتی

پایان نامه تحصیلی برای دریافت درجه کارشناسی ارشد تاریخ و فلسفه تعلیم و تربیت

---

میزان دیانت و عوامل روانی مؤثر بر آن میان  
دانش آموزان بینا و نا بینای استان کرمان

---

استاد راهنما:

دکتر سید حمید رضا علوی

استاد مشاور:

دکتر یدا... جوادی

مؤلف:

فاطمه اصغریان شیخی

دی ماه ۱۳۸۷

۱۳۸۸ / ۴ / ۲۱

انجمن اطلاع رسانی مرکز مجتهد  
شمسیه پورک

۱۱۵۱۳۹



دانشگاه شهید باهنر کرمان

دانشکده ادبیات و علوم انسانی

گروه علوم تربیتی

پایان نامه تحصیلی برای دریافت درجه کارشناسی ارشد تاریخ و فلسفه تعلیم و تربیت

---

## میزان دیانت و عوامل روانی مؤثر بر آن میان

## دانش آموزان بینا و نابینای استان کرمان

---

استاد راهنما:

دکتر سید حمید رضا علوی

استاد مشاور:

دکتر یددا... جوادی

مؤلف:

فاطمه اصغریان شیخی

پاییز ۱۳۸۷



این پایان نامه به عنوان یکی از شرایط احراز درجه کارشناسی ارشد به

گروه علوم تربیتی و روانشناسی

دانشکده ادبیات و علوم انسانی

دانشگاه شهید باهنر کرمان

تسلیم شده است و هیچ گونه مدرکی به عنوان فراغت از تحصیل دوره مزبور شناخته نمی شود

نام و نام خانوادگی

امضاء

دانشجو:

فاطمه اصغریان

استاد راهنما:

دکتر سید حمید رضا علوی

دوره ۱:

دکتر قاسم عسکری زاده

دوره ۲:

دکتر همایون آذری

دوره ۳:

معاونت پژوهشی و تحصیلات تکمیلی یا نماینده دانشکده: دکتر لنگرودی

حق چاپ محفوظ و مخصوص به مؤلف است

(ج)



تقدیم به پدر و مادر عزیزه که درس ایثار ، استقامت و مهربانی را به من  
آموختند و در مسیر زندگی همواره مشوقم بودند و همیشه دعای خیرشان  
بدرقه راهم بوده است.

تقدیم به همسر مهربانم که در طول دوران تحصیل کاستی نبودم را  
صبورانه تحمل کردند و بزرگوارانه مرا یاری نمودند .

تقدیم به تک گل زیبای بوستان زندگیم معراج ، که با وجود نازنینش  
شوق بودن و حرکت را در من دو صد چندان کرد .

ممد و سپاس **خدای مهربان** را که مرا در مسیر به پایان رساندن این

تمقیق یاری نمود.

تقدیر و سپاس از استاد بزرگوارم **جناب آقای دکتر علوی** که متواضعانه و

بزرگوارانه مرا راهنمایی نموده اند.

تقدیر و سپاس از استاد گرامی **جناب آقای دکتر یدا...** جوادی که صبورانه

در این مسیر مرا هدایت نمودند.

تقدیر و سپاس از کلیه همکاران عزیزم در سازمان آموزش و پرورش

استثنای استان کرمان و همکاران محترم در آموزش و پرورش استثنای

شهرستان رفسنجان بخصوص **جناب آقای مهدی منوچهری** و سرکار خانم

**لیلا مسینی** عصار که برای پرسشنامه های دانش آموزان نابینا مرا یاری

نمودند.

## چکیده:

در تحقیق حاضر میزان دیانت دانش آموزان بینا و نابینا و عوامل روانی (افسردگی، اضطراب، عزت نفس) مؤثر بر آن بررسی شده است، آزمودنیهای این تحقیق به تعداد ۲۶۵ نفر دانش آموزان (دختر - پسر) بینا و ۵۶ نفر دانش آموزان نابینا (دختر - پسر) بوده اند. میزان دیانت و عوامل روانی مورد نظر به وسیله ی پرسشنامه های استاندارد شده جمع آوری شد و سپس با استفاده از آمارهای توصیفی و استنباطی و با نرم افزار SPSS تجزیه و تحلیل شده است. یافته های تحقیق به این صورت بوده است که بین دیانت دانش آموزان بینا و نابینا تفاوت معنی داری وجود ندارد. بین میزان افسردگی و اضطراب دانش آموزان بینا و نابینا تفاوت معنی داری وجود دارد و همچنین بین میزان عزت نفس دانش آموزان بینا و نابینا تفاوت معنی داری وجود دارد. دیگر نتایج تحقیق اینگونه بوده است که بین میزان تأثیر افسردگی و عزت نفس بر دیانت دانش آموزان بینا و نابینا تفاوت معنی دارمی باشد ولی بین میزان تأثیر اضطراب بر دیانت دانش آموزان بینا و نابینا تفاوت معنی داری وجود ندارد.

|    |  |
|----|--|
| ۱  | فصل اول ، طرح مسئله  |
| ۲  | مقدمه  |
| ۳  | ۱-۲ بیان مسئله   |
| ۶  | ۲-۲ اهداف تحقیق  |
| ۶  | ۳-۲ ضرورت انجام تحقیق  |
| ۸  | ۴-۲ سؤالهای تحقیق  |
| ۹  | ۵-۲ تعریف مفاهیم مطرح شده در سؤالهای تحقیق                       |
| ۱۱ | فصل دوم ، پیشینه تحقیق   |
| ۱۲ | مقدمه  |
| ۱۳ | الف ) مبانی نظری   |
| ۱۳ | ۱-۲- تعریف دین   |
| ۱۶ | ۲-۲- معانی دین در قرآن   |
| ۱۸ | ۳-۲- تعریف دین از دیدگاه صاحب نظران                              |
| ۱۹ | ۴-۲- جمع بندی  |
| ۱۹ | ۵-۲- ارزش و اهمیت دین  |
| ۲۰ | ۶-۲- دین و بهداشت روانی  |
| ۲۲ | ۱-۶-۲- تأثیر اعتقاد به خدا ( توحید ) در بهداشت روانی             |
| ۲۴ | ۲-۶-۲- تأثیر توکل به خدا در بهداشت روانی فرد                     |
| ۲۶ | ۳-۶-۲- تأثیر اعتقاد به معاد و زندگی پس از مرگ و بهداشت روانی فرد |
| ۲۷ | ۷-۲- آثار دینداری  |
| ۲۸ | ۱-۷-۲- آرامش روان  |
| ۳۰ | ۲-۷-۲- خشنودی رضایت از زندگی                                     |
| ۳۱ | ۸-۲- سنجش دینداری  |
| ۳۳ | ۹-۲- برخورد جریان های فکری با دین در نیمه ی اول قرن بیستم        |



|    |                                    |
|----|------------------------------------|
| ۳۳ | ۲-۹-۱- فریگموند فروید (۱۸۵۶-۱۹۲۹)  |
| ۳۳ | ۲-۹-۲- پوزیتوست های منطقی          |
| ۳۴ | ۲-۱۰-۱- افسردگی چیست؟              |
| ۳۵ | ۲-۱۰-۱- فیزیولوژی                  |
| ۳۵ | ۲-۱۰-۲- روابط اجتماعی              |
| ۳۶ | ۲-۱۱- انواع افسردگی                |
| ۳۶ | ۲-۱۱-۱- انواع این افسردگی ها       |
| ۳۷ | ۲-۱۲- شیوع افسردگی                 |
| ۳۸ | ۲-۱۳- عامل افسردگی                 |
| ۳۹ | ۲-۱۴- افسردگی در متون اسلامی       |
| ۴۱ | ۲-۱۵- افسردگی در نوجوانان          |
| ۴۲ | ۲-۱۶- علل افسردگی در نوجوانان      |
| ۴۳ | ۲-۱۷- علائم افسردگی در نوجوانان    |
| ۴۳ | ۲-۱۸- مهارتهای مقابله با افسردگی   |
| ۴۴ | ۲-۱۹- اضطراب چیست؟                 |
| ۴۶ | ۲-۲۰- تفاوت ترس با اضطراب          |
| ۴۷ | ۲-۲۱- حالات اضطراب                 |
| ۴۷ | ۲-۲۱-۱- حالات اضطراب اولیه         |
| ۴۷ | ۲-۲۱-۲- حالات اضطراب ثانویه        |
| ۴۸ | ۲-۲۲- انواع اضطراب                 |
| ۴۸ | ۲-۲۳- علائم اضطراب                 |
| ۴۹ | ۲-۲۳-۱- علائم جسمی                 |
| ۴۹ | ۲-۲۳-۲- علائم شناختی               |
| ۴۹ | ۲-۲۴- علل اضطراب                   |
| ۵۰ | ۲-۲۵- ریشه های اضطراب از نظر اسلام |
| ۵۴ | ۲-۲۶- مهارتهای مقابله با اضطراب    |

|    |  |
|----|--|
| ۵۵ | ۲-۲۷- عزت نفس  |
| ۵۹ | ۲-۲۸- منابع عزت نفس                                      |
| ۵۹ | ۲-۲۹- اهمیت عزت نفس                                      |
| ۶۱ | ۲-۳۰- عزت نفس در نوجوانان                                |
| ۶۲ | ۲-۳۰-۱- ویژگیهای شخصی که عزت نفس بالا دارد               |
| ۶۴ | ۲-۳۰-۲- ویژگی های شخصی که عزت نفس پایین دارد             |
| ۶۵ | ۲-۳۱- تعریف نابینایی                                     |
| ۶۶ | ۲-۳۲- برآورد درصد شیوع                                   |
| ۶۷ | ۲-۳۳- علل نقایص چشمی                                     |
| ۶۹ | ۲-۳۴- مسائل و ویژگیهای خاص کودکان و دانش آموزان نابینا   |
| ۶۹ | ۲-۳۵- عواملی که در چگونگی و سازگاری نابینایان مؤثر است   |
| ۶۹ | ۲-۳۵-۱- سن وقوع نابینایی                                 |
| ۷۰ | ۲-۳۵-۲- چگونگی وقوع نابینایی                             |
| ۷۰ | ۲-۳۵-۳- عوامل و چگونگی عارضه نابینایی                    |
| ۷۰ | ۲-۳۶- رشد اجتماعی نابینایان                              |
| ۷۱ | ۲-۳۷- ویژگی های نوجوانان نابینا                          |
| ۷۲ | ۲-۳۸- آثار روانی مبتلایان به اختلالات بینایی             |
| ۷۵ | ۲-۳۹- تنش معلم در فرآیند سازگاری شخص و اجتماعی نابینایان |
| ۷۶ | ب: نتایج تحقیقات انجام شده در داخل و خارج کشور           |
| ۷۸ | ج: خلاصه و جمع بندی                                      |
| ۸۲ | فصل سوم، روش تحقیق                                       |
| ۸۳ | مقدمه  |
| ۸۳ | ۳-۱- روش تحقیق   |
| ۸۴ | ۳-۲- جامعه آماری   |
| ۸۴ | ۳-۳- حجم نمونه   |
| ۸۵ | ۳-۴- روش نمونه گیری                                      |

|     |   |
|-----|---|
| ۸۵  | ۳-۵- ابزار جمع آوری اطلاعات   |
| ۸۸  | ۳-۶- روش جمع آوری اطلاعات   |
| ۸۸  | ۳-۷- روش تجزیه و تحلیل اطلاعات  |
| ۸۹  | فصل چهارم ، یافته های تحقیق   |
| ۹۰  | مقدمه   |
| ۹۰  | ۴-۱- ویژگی های فردی و تحصیلی دانش آموزان                                |
| ۹۰  | ۴-۱-۱- جنس دانش آموزان  |
| ۹۲  | ۴-۱-۲- سن دانش آموزان   |
| ۹۳  | ۴-۱-۳- پایه تحصیلی دانش آموزان  |
| ۹۴  | ۴-۱-۴- رشته تحصیلی دانش آموزان  |
| ۹۵  | ۴-۱-۵- نوع مدرسه دانش آموزان  |
| ۹۷  | ۴-۱-۶- تعداد اعضای خانواده دانش آموزان                                  |
| ۹۸  | ۴-۱-۷- میزان تحصیلات پدر دانش آموزان                                    |
| ۱۰۰ | ۴-۱-۸- میزان تحصیلات مادر دانش آموزان                                   |
| ۱۰۱ | ۴-۱-۹- وضعیت اجتماعی و اقتصادی خانواده دانش آموزان                      |
| ۱۰۲ | ۴-۱۰- میزان دیانت دانش آموزان   |
| ۱۰۶ | ۴-۱۲- میزان افسردگی دانش آموزان   |
| ۱۰۹ | ۴-۵- میزان اضطراب دانش آموزان   |
| ۱۱۴ | ۴-۶- میزان عزت نفس دانش آموزان  |
| ۱۱۷ | ۴-۷- تأثیر افسردگی بر دیانت دانش آموزان                                 |
| ۱۱۷ | ۴-۷-۱- تأثیر افسردگی بر دیانت دانش آموزان بینا                          |
| ۱۲۰ | ۴-۷-۲- تأثیر افسردگی بر دیانت دانش آموزان بینا و نابینا                 |
| ۱۲۳ | ۴-۷-۳- تفاوت بین میزان تأثیر افسردگی بر دیانت دانش آموزان بینا و نابینا |
| ۱۲۴ | ۴-۸- تأثیر اضطراب بر دیانت دانش آموزان                                  |
| ۱۲۴ | ۴-۸-۱- تأثیر اضطراب بر دیانت دانش آموزان بینا                           |
| ۱۲۷ | ۴-۸-۲- تأثیر اضطراب بر دیانت دانش آموزان نابینا                         |

|     |  |
|-----|--|
| ۱۲۹ | ۴-۸-۳- تفاوت بین میزان تأثیر اضطراب بر دیانت دانش آموزان بینا و نابینا   |
| ۱۳۱ | ۴-۹- تأثیر عزت نفس بر دیانت دانش آموزان  |
| ۱۳۱ | ۴-۹-۱- تأثیر عزت نفس بر دیانت دانش آموزان بینا   |
| ۱۳۳ | ۴-۹-۲- تأثیر عزت نفس بر دیانت دانش آموزان نابینا   |
| ۱۳۵ | ۴-۹-۳- تفاوت بین میزان تأثیر عزت نفس بر دیانت دانش آموزان بینا و نابینا  |
| ۱۳۷ | ۴-۱۰-۱- رابطه بین میزان افسردگی ، اضطراب و عزت نفس با میزان دیانت دانش آموزان با توجه به ویژگی های فردی و تحصیلی آنان        |
| ۱۳۷ | ۴-۱۰-۱- رابطه بین میزان افسردگی اضطراب و عزت نفس با میزان دیانت دانش آموزان بینا و با توجه به ویژگی های فردی و تحصیلی آنان   |
| ۱۴۰ | ۴-۱۰-۲- رابطه بین میزان افسردگی اضطراب و عزت نفس با میزان دیانت دانش آموزان نابینا و با توجه به ویژگی های فردی و تحصیلی آنان |
| ۱۴۴ | فصل پنجم ، بحث و نتیجه گیری  |
| ۱۴۵ | مقدمه  |
| ۱۴۵ | ۵-۱- نتیجه گیری  |
| ۱۴۷ | ۵-۲- بحث   |
| ۱۴۷ | پیشنهادها  |
| ۱۵۷ | محدودیت ها   |
| ۱۵۸ | فهرست منابع  |
| ۱۶۴ | منابع انگلیسی  |
|     | پیوست ها   |

|     |   |
|-----|---|
| ۶۸  | جدول ۱-۲: علل نابینایی از زمان تولد تا ۵ سالگی  |
| ۸۶  | جدول ۱-۳: هنجارهای پرسشنامه ی افسردگی   |
| ۹۱  | جدول ۱-۴: توزیع فراوانی جنس دانش آموزان   |
| ۹۲  | جدول ۲-۴: آماره های توصیفی سن دانش آموزان   |
| ۹۳  | جدول ۳-۴: توزیع فراوانی پایه تحصیلی دانش آموزان   |
| ۹۴  | جدول ۴-۴: توزیع فراوانی رشته تحصیلی دانش آموزان   |
| ۹۵  | جدول ۵-۴: توزیع فراوانی نوع مدرسه دانش آموزان   |
| ۹۷  | جدول ۶-۴: توزیع فراوانی تعداد اعضای خانواده دانش آموزان                                   |
| ۹۹  | جدول ۷-۴: توزیع فراوانی میزان تحصیلات پدر دانش آموزان                                     |
| ۱۰۰ | جدول ۸-۴: توزیع فراوانی میزان تحصیلات مادر دانش آموزان                                    |
| ۱۰۱ | جدول ۹-۴: توزیع فراوانی وضعیت اجتماعی و اقتصادی خانواده دانش آموزان                       |
| ۱۰۳ | جدول ۱۰-۴: توزیع فراوانی میزان دیانت دانش آموزان  |
| ۱۰۴ | جدول ۱۱-۴: آماره های توصیفی نمره دیانت دانش آموزان بینا و نابینا                          |
| ۱۰۵ | جدول ۱-۱۱-۴: آماره های آزمون t (مقایسه میزان دیانت دانش آموزان بینا و نابینا)             |
| ۱۰۶ | جدول ۲-۱۱-۴: آماره های آزمون مان - ویتنی (مقایسه میزان دیانت دانش آموزان بینا و نابینا)   |
| ۱۰۶ | جدول ۱۲-۴: توزیع فراوانی میزان افسردگی دانش آموزان  |
| ۱۰۷ | جدول ۱۳-۴: آماره های توصیفی نمره افسردگی دانش آموزان بینا و نابینا                        |
| ۱۰۹ | جدول ۱-۱۳-۴: آماره های آزمون t (مقایسه میزان افسردگی دانش آموزان بینا و نابینا)           |
| ۱۰۹ | جدول ۲-۱۳-۴: آماره های آزمون مان - ویتنی (مقایسه میزان افسردگی دانش آموزان بینا و نابینا) |
| ۱۱۰ | جدول ۱۴-۴: توزیع فراوانی میزان اضطراب دانش آموزان   |

- ۱۱۱ جدول ۴-۱۵: آماره‌های توصیفی نمره اضطراب دانش‌آموزان بینا و نابینا
- ۱۱۳ جدول ۴-۱۵-۱: آماره‌های آزمون t (مقایسه میزان اضطراب دانش‌آموزان بینا و نابینا)
- ۱۱۳ جدول ۴-۱۵-۲: آماره‌های آزمون مان-ویتنی (مقایسه میزان اضطراب دانش‌آموزان بینا و نابینا)
- ۱۱۴ جدول ۴-۱۶: توزیع فراوانی میزان عزت نفس دانش‌آموزان
- ۱۱۵ جدول ۴-۱۷: آماره‌های توصیفی نمره عزت نفس دانش‌آموزان بینا و نابینا
- ۱۱۷ جدول ۴-۱۷-۱: آماره‌های آزمون t (مقایسه میزان عزت نفس دانش‌آموزان بینا و نابینا)
- ۱۱۷ جدول ۴-۱۷-۲: آماره‌های آزمون مان-ویتنی (مقایسه میزان عزت نفس دانش‌آموزان بینا و نابینا)
- ۱۱۸ جدول ۴-۱۸: آماره‌های توصیفی نمره دیانت دانش‌آموزان بینا برحسب سطح افسردگی آنان
- ۱۲۰ جدول ۴-۱۸-۱: تحلیل واریانس یک‌طرفه (تأثیر افسردگی بر دیانت دانش‌آموزان بینا) ۱۲۷
- ۱۲۱ جدول ۴-۱۹: آماره‌های توصیفی نمره دیانت دانش‌آموزان نابینا برحسب سطح افسردگی آنان
- ۱۲۲ جدول ۴-۱۹-۱: تحلیل واریانس یک‌طرفه (تأثیر افسردگی بر دیانت دانش‌آموزان نابینا)
- ۱۲۴ جدول ۴-۲۰: آماره‌های آزمون همگنی تأثیر افسردگی بر دیانت دانش‌آموزان بینا و نابینا
- ۱۲۵ جدول ۴-۲۱: آماره‌های توصیفی نمره دیانت دانش‌آموزان بینا برحسب سطح اضطراب آنان
- ۱۲۶ جدول ۴-۲۱-۱: تحلیل واریانس یک‌طرفه (تأثیر اضطراب بر دیانت دانش‌آموزان بینا)
- ۱۲۷ جدول ۴-۲۲: آماره‌های توصیفی نمره دیانت دانش‌آموزان نابینا برحسب سطح

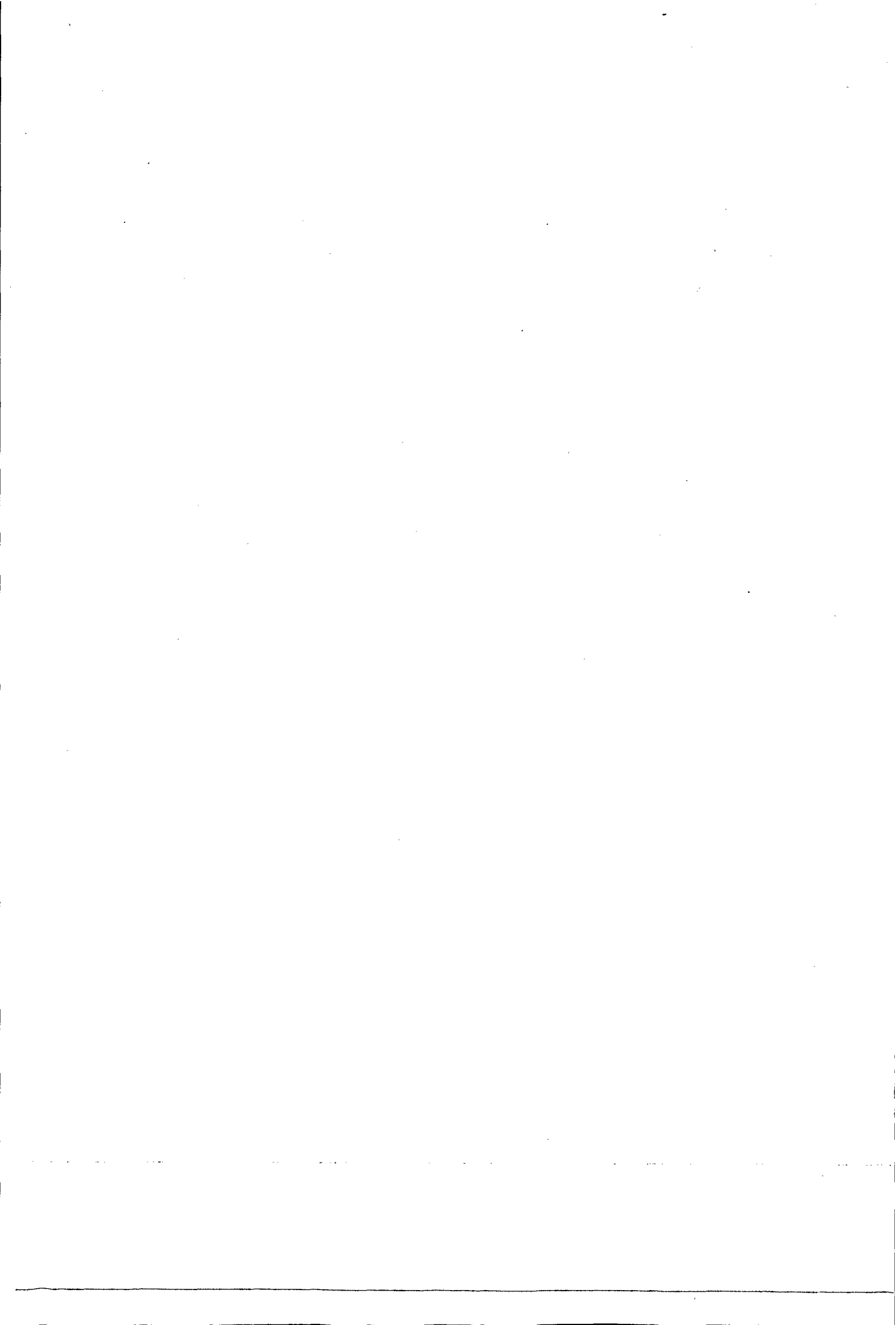
اضطراب آنان

۱۲۹. جدول ۴-۲۲-۱: تحلیل واریانس یک‌طرفه (تأثیر اضطراب بر دیانت دانش‌آموزان نایینا)
۱۳۰. جدول ۴-۲۳: آماره‌های آزمون همگنی تأثیر اضطراب بر دیانت دانش‌آموزان بینا و نایینا
۱۳۱. جدول ۴-۲۴: آماره‌های توصیفی نمره دیانت دانش‌آموزان بینا بر حسب سطح عزت نفس آنان
۱۳۳. جدول ۴-۲۴-۱: تحلیل واریانس یک‌طرفه (تأثیر عزت نفس بر دیانت دانش‌آموزان بینا)
۱۳۴. جدول ۴-۲۵: آماره‌های توصیفی نمره دیانت دانش‌آموزان نایینا بر حسب سطح عزت نفس آنان
۱۳۵. جدول ۴-۲۵-۱: تحلیل واریانس یک‌طرفه (تأثیر عزت نفس بر دیانت دانش‌آموزان نایینا)
۱۳۶. جدول ۴-۲۶: آماره‌های آزمون همگنی تأثیر عزت نفس بر دیانت دانش‌آموزان بینا و نایینا
۱۳۸. جدول ۴-۲۷: تحلیل واریانس رگرسیونی
۱۴۰. جدول ۴-۲۷-۱: ضرایب رگرسیون خطی (دانش‌آموزان بینا)
۱۴۱. جدول ۴-۲۸: تحلیل واریانس رگرسیونی
۱۴۳. جدول ۴-۲۸-۱: ضرایب رگرسیون خطی (دانش‌آموزان نایینا)

|     |  |
|-----|--|
| ۹۱  | نمودار ۱-۴: درصد فراوانی جنس دانش آموزان                                 |
| ۹۲  | نمودار ۲-۴: بافت نگار سن دانش آموزان                                     |
| ۹۳  | نمودار ۳-۴: درصد فراوانی پایه تحصیلی دانش آموزان                         |
| ۹۵  | نمودار ۴-۴: درصد فراوانی رشته تحصیلی دانش آموزان                         |
| ۹۶  | نمودار ۵-۴: درصد فراوانی نوع مدرسه دانش آموزان                           |
| ۹۸  | نمودار ۶-۴: درصد فراوانی تعداد اعضای خانواده دانش آموزان                 |
| ۹۹  | نمودار ۷-۴: درصد فراوانی میزان تحصیلات پدر دانش آموزان                   |
| ۱۰۱ | نمودار ۸-۴: درصد فراوانی میزان تحصیلات مادر دانش آموزان                  |
| ۱۰۲ | نمودار ۹-۴: درصد فراوانی وضعیت اجتماعی و اقتصادی خانواده دانش آموزان     |
| ۱۰۳ | نمودار ۱۰-۴: درصد فراوانی میزان دیانت دانش آموزان                        |
| ۱۰۴ | نمودار ۱۱-۴: توزیع نمره دیانت دانش آموزان بینا و نابینا                  |
| ۱۰۷ | نمودار ۱۲-۴: درصد فراوانی میزان افسردگی دانش آموزان                      |
| ۱۰۸ | نمودار ۱۳-۴: توزیع نمره افسردگی دانش آموزان بینا و نابینا                |
| ۱۱۱ | نمودار ۱۴-۴: درصد فراوانی میزان اضطراب دانش آموزان                       |
| ۱۱۲ | نمودار ۱۵-۴: توزیع نمره اضطراب دانش آموزان بینا و نابینا                 |
| ۱۱۵ | نمودار ۱۶-۴: درصد فراوانی میزان عزت نفس دانش آموزان                      |
| ۱۱۶ | نمودار ۱۷-۴: توزیع نمره عزت نفس دانش آموزان بینا و نابینا                |
| ۱۱۹ | نمودار ۱۸-۴: توزیع نمره دیانت دانش آموزان بینا بر حسب سطح افسردگی آنان   |
| ۱۲۱ | نمودار ۱۹-۴: توزیع نمره دیانت دانش آموزان نابینا بر حسب سطح افسردگی آنان |
| ۱۲۴ | نمودار ۲۰-۴: میزان تأثیر افسردگی بر دیانت در دانش آموزان بینا و نابینا   |
| ۱۲۵ | نمودار ۲۱-۴: توزیع نمره دیانت دانش آموزان بینا بر حسب سطح اضطراب آنان    |
| ۱۲۸ | نمودار ۲۲-۴: توزیع نمره دیانت دانش آموزان نابینا بر حسب سطح اضطراب آنان  |



- ۱۳۱ نمودار ۴-۲۳: میزان تأثیر اضطراب بر دیانت در دانش‌آموزان بینا و نابینا
- ۱۳۲ نمودار ۴-۲۴: توزیع نمره دیانت دانش‌آموزان بینا برحسب سطح عزت نفس آنان
- ۱۳۴ نمودار ۴-۲۵: توزیع نمره دیانت دانش‌آموزان نابینا برحسب سطح عزت نفس آنان
- ۱۳۷ نمودار ۴-۲۶: میزان تأثیر عزت نفس بر دیانت در دانش‌آموزان بینا و نابینا
- ۱۳۹ نمودار ۴-۲۷: پراکنش بین مقادیر برآزش شده و باقیمانده‌ها
- ۱۴۲ نمودار ۴-۲۸: پراکنش بین مقادیر برآزش شده و باقیمانده‌ها



# فصل اول

طرح مسئله

## مقدمه

هزاران سال قبل از میلاد مسیح انسان خدایان متعددی را می پرستید. برای مثال مصریان قدیم اعتقادات خود را بر روی ورق های بردی (درخت کاغذ مصری) می نگاشتند و برخی از موارد اعتقادی را بر مقبره ها و معبد ها منقش می کردند. آن ها به دلیل اعتقادشان به برانگیخته شدن پس از مرگ بر جسد مردگان خود حنوط (نوعی عطر) می مالیدند، بنابراین دین در زمانی کاملاً زود از زندگی بشر نمایان شد. (مشایخی راد، ۱۳۸۵)

تنها دین و مذهب می تواند در دنیای مادی امروز به منظور حفظ ارزش های انسانی مسیر صحیح را برای انسان تعیین کند. دین اسلام انسان را دارای سه بعد می داند: بعد شناختی، بعد عاطفی و احساسی و بعد رفتاری و عمل. (داوودی، ۱۳۸۵)

از دیدگاه دین بعد عاطفی و احساسی (روح و روان) گوهر گرانبهایی است که با ترکیب یا اتحاد آن با جسم بستر مناسبی برای تکامل انسان فراهم می سازد. (گرامی، ۱۳۸۴)

حضرت علی (ع) در این باره می فرمایند:

إِنَّ النَّفْسَ لَجَوْهَرَةٌ ثَمِينَةٌ (غرر الحکم، باب النفس، حدیث ۸۱)

به راستی که نفس (روح) گوهری است گرانبها

پس انسان برای رسیدن به کمال واقعی هم باید جسم سالم داشته باشد هم روان سالم داشتن مشکلات روانی همچون افسردگی، اضطراب کمی عزت نفس گاهی برای همه انسانها بوجود می آید ولی در عده خاصی از افراد نوع و چگونگی این مشکلات ممکن است با سایرین متفاوت باشد. از جمله این افراد می توان به نابینایان اشاره کرد (کرک، گالاگر؛ ترجمه جوادیان، ۱۳۷۶)

حس بینایی یکی از حواس پنج گانه است که در زندگی انسان از اهمیت فوق العاده ای برخوردار می باشد. فقدان حس بینایی یا نقص در عملکرد آن معلولیت بینایی را ایجاد می کند که ممکن است به صورت نابینایی کامل یا کم بینایی باشد. (سیف نراقی و نادری، ۱۳۸۰). معلولیت و از آن جمله معلولیت بینایی (نابینای) همواره انواعی از واکنشهای روانی را به دنبال دارد و اغلب ایجاد اضطراب، نگرانی و کاهش اعتماد به نفس و سایر دشواریهای روانی در پیدایش بحران های روحی مؤثر واقع می شود. (اسلامی نسب، ۱۳۷۲)