

بیت‌المالی



جمهوری اسلامی ایران

جهاد دانشگاهی

گروه پژوهشی

بررسی توان بخشی فرهنگی ایران

تعیین شاخصهای سئو در اسامی معنولین و جایبازاسال

واحد طرح و تحقیقات جهاد دانشگاهی

گروه پژوهشی

دیماه ۱۳۶۳

مرکز مآذ علمی
انتشارات دولتی ایران

تاریخ:
 شماره:
 پیرت:

بیمتعالی



جمهوری اسلامی ایران

جهاد دانشگاهی

گروه پزشکی

دست اندرکاران توانبخشی همگی وقوف به این مسئله دارند که توانبخشی را مراحل مختلفی است که با طی این مراحل میتوان به هدف اصلی توانبخشی که همانا باز گرداندن معلول به اجتماع و شروع یک زندگی مستقل در حد توانائیش میباشد، رسید و نیز میدانند که اگر چنانچه مراحل توانبخشی بر اساس سیر مطلوب آن (توان پزشکی، توانبخشی حرفه ای، توانبخشی اجتماعی) صورت نگیرد نتیجه ای جز معطل ماندن معلول و غیر مفید بودن برای جامعه و وجود شخص ندارد.

در جامعه اسلامی، بخصوص بعد از جنگ تحمیلی مراکز درمانی توانبخشی توسعه و رشد چشمگیری پیدا کرده است لیکن متاسفانه سایر خدمات توانبخشی بخصوص توانبخشی حرفه ای نه تنها رشدی نداشته است بلکه از امکانات موجود نیز استفاده صحیح و مثبت بعمل نیامده است. که این خود بدلائل گوناگونی میتواند باشد که قابل بررسی است. برادران ما در بخش طرحها و تحقیقات جهاد دانشگاهی گروه پزشکی بر آن شدند تا با اجرای طرحی تحت عنوان " بررسی توانبخشی حرفه ای در ایران و تعیین شاخصهای موثر در اشتغال معلولین و جانبازان شاغل"، شناخت دقیقی از اوضاع توانبخشی حرفه ای معلولین در ایران را بدست آورند بدین منظور بعد از تهیه طرح فوق مراحل اجرایی آن در تابستان امسال آغاز شد و کار استخراج و نتایج در آذرماه به پایان رسید که در صفحات بعد متن طرح و نحوه اجرای آن و پرسشنامه های تحقیقاتی مربوط به طرح آمده است.

آدرس: خیابان میرداماد - میدان شهید زمانی - خیابان فرناز دانشکده توانبخشی و رفاه اجتماعی

تلفن: ۲۲۷۱۲۴



جمهوری اسلامی ایران

جهداد انكاشی

مروه پژوهشی

بیتنامی

تاریخ:

شماره:

پوست:

در اینجا ذکر چند نکته ضروری بنظر میرسد .

- برادران ما در واحدها و محلهها و تحقیقات متذکر شده اند که با ارائه این طرح هیچگونه ادعائی مبنی بر اینکه توانسته اند شناخت کاملی از نحوه انجام توانبخشی حرفه ای و در نتیجه مشخصه های مثبت و منفی آن در ایران بدست آورده اند ، ندارند اما بنظر میرسد این مختصر خود در نتیجه های اطمینان جهت ادامه و نتیجه گیری از تحقیقات وسیعتر و کاملتر در این زمینه را بروی علاقمندان و محققین می گشاید .

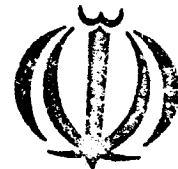
- اگر چه طرح موجود اطلاعات و مسائل زیادی را برایمان روشن نموده است لیکن بایستی متذکر شد که یک طرح جامع و کامل که شامل سراسر ایران و معلولیت های مختلف بشود ، نیست چراکه نمونه های آماری نمونه های خاص از مناطق جغرافیائی خاصی بوده اند ، و نیازی بدلیل کمی وقت برای تکمیل پرسشنامه ها از دانشجویانیکه جهت تعطیلات تابستانی به شهرستانهای خود می رفته اند استفاده شده است که ایین خود اشکالاتی از قبیل عدم فرصت کافی جهت آموزشهای لازم به آنها و عدم دسترسی به معلولین بیشتر در نقاط مختلف را در پی داشته است .

- مطلب دیگر اینکه همانگونه که قبلاً نیز عنوان شد هرچند ایین طرح کامل نیست لکن همین نتایج نشانه آن است که با تحقیق و بررسی کامل میتوان به یافته های مطمئن تری در مورد توانبخشی حرفه ای در ایران دست یافت .

۲

آدرس : خیابان میرداماد - میدان شهید زمانی - خیابان فرناز - دانشگاه توانبخشی و رفاه اجتماعی

تلفن : ۲۲۷۱۲۴



جمهوری اسلامی ایران

جهاد دانشگاهی

گروه پزشکی

بیتقائلی

تاریخ

شماره

پرست

درخاتمه لازم است از همکاری کلیه مراکز و افرادی که در اجرا و تکمیل طرح فوق ما را یاری نمودند صمیمانه تشکر نمائیم . و ضمناً " از تمامی دست اندر کاران و کارشناسان مسائل توانبخشی تقاضا مندیم با نظرات و پیشنهادات خود ما را یاری نمایند . امید آنکه بتوانیم در سال آینده با نیروی بیشتر و طرحی کاملتر توانبخشی حرفه ای در ایران را مورد بررسی قرار دهیم . از خداوند متعال توفیق هرچه بیشتر در راه خدمت به معلولین و جانبازان انقلاب را خواستاریم / ۰ خ

جهاد دانشگاهی - گروه پزشکی

۳

آدرس : خیابان میرداماد - میدان شهید زمانی - خیابان فرناز - دانشکده توانبخشی و رفاه اجتماعی

تلفن : ۲۲۷۱۲۴



جمهوری اسلامی ایران

جهت‌دانشگاهی

مروه پزشکی

بمقامی

تاریخ
شماره
پرست

عنوان طرح :

بررسی توانبخشی حرفه‌ای درایران و تعیین شاخص‌های موثر در اشتغال
معلولین (جانبازان) شاغل :

مقدمه :

تقریباً " از شروع توانبخشی درایران مسائل اشتغال معلولین
یعنوان یک مرحله مهم از توانبخشی هر معلول مطرح بوده‌است ، از آن زمان
تاکنون تعداد زیادی از معلولین با معلولیتها و اشکالات جزئی یا کلی
مشغول بکار شده‌اند و چه بسا که عده‌ای از آنها در حال حاضر بدون
مشکلات عمده‌ای توانسته‌اند بر مشکلات اقتصادی و جسمانی خود غلبه نموده
و در بعضی موارد حتی خانواده خود را نیز اداره نمایند .
بررسی عوامل مختلف روانی ، اجتماعی ، فیزیکی و غیره و تعیین
شاخص‌هایی که در موقعیت این دسته از معلولین (جانبازان) موثر بوده‌اند
میتواند طرق جدیدتری برای ارائه طرح‌های آینده توانبخشی حرفه‌ای در
ایران فراهم آورد .

اهداف :

هدف اصلی اجرای این طرح ارائه پیشنهادات جدید در زمینه اشتغال
جانبازان و معلولین با توجه به اشکالات موجود میباشد .

۴

آدرس : خیابان میرداماد - میدان شهیدزمانی - خیابان فرناز - دانشکده توانبخشی و رفاه اجتماعی

تلفن : ۲۲۷۱۲۴



جمهوری اسلامی ایران

جسودانشگاهی

مروه پزشکی

سبقت‌نامه

تاریخ

شماره

پرست

طریقه اجرا :

- تهیه پرسشنامه‌های محتوی تاریخچه معلولیت ، سیر توانبخشی معلول ، تاریخچه اشتغال ، مشکلات و موانع موجود در راه اشتغال معلول ، زیانهای جسمانی که احتمالاً در اثر کار برای آنها بوجود آمده است و نظرات خود معلول در مورد دلایل موفقیت و مشکلات موجود در این راه میباشد .

- پرسشنامه‌ها توسط ۱۰۰ نفر معلول (و در صورت امکان تعداد بیشتری) که با معلولیت‌های مختلف در مراکز دولتی یا خصوصی کار میکنند تکمیل خواهد شد .

- به همان تعداد نیز از معلولین بیکار تهیه خواهد شد .

- پرسشنامه‌ها جمع بندی شده و با بررسی مسائل روانی ، جسمانی ، اجتماعی و غیره شاخص‌های موثر در اشتغال معلولین مشخص خواهد شد .

- با بهره گیری از این شاخص‌ها ، پیشنهادات و طرحهای ضروری تهیه شده و در دسترس مسئولین و علاقمندان به تحقیق در این مسائل قرار میگیرد .

عوامل اجرایی :

تشکیل ستادی مرکب از : معاون آموزشی دانشکده ، کاردرمان روانپزشک ، نماینده طرحها و تحقیقات جهاد و یک نفر آمارگر یا کسی که سابقه کار تحقیقی داشته باشد .



جمهوری اسلامی ایران

جسار دانشگاهی

گروه پژوهشی

پرسشنامه

تاریخ:
شماره:
پرست:

وظایف استاد:

- تهیه پرسشنامه
- بررسی، نتیجه گیری، ارائه طرح و پیشنهاد

افراد مورد نیاز جهت تکمیل پرسشنامه:

از آنجا که هرچه در تعداد پرسشنامه ها بیشتر باشد نتیجه کار نیکو تر خواهد بود و از طرفی نیز تعداد معلولین شاغل در ایران بسطه میزانی نیست که تکمیل پرسشنامه توسط همه آنها دور از دسترس باشد لذا پیشنهاد میشود اعضاء تکمیل کننده پرسشنامه به ترتیب زیر انتخاب میشوند:

تهران	حداقل	پنج نفر
شهرهای بزرگ	"	چهار نفر
شهرهای کوچک	"	دو نفر

البته میتوان از افراد انتخاب شده برای تکمیل پرسشنامه در شهرهای همجواریان نیز استفاده کرد.



جمهوری اسلامی ایران

جهاد دانشگاهی

گروه پزشکی

بسم الله

تاریخ

شماره

پرست

مراحل اجرائی طرح بررسی مسئله اشتغال معلولین

جهت دستیابی به اهداف مورد نظر پرسشنامه‌هایی تهیه گردید که این پرسشنامه‌ها در اختیار عده‌ای از دانشجویان دانشکده توانبخشی قرار گرفت که با همکاری مراکز بنیاد شهید و بهزیستی شهرستانها و جامعه معلولین ایران توسط دانشجویان تکمیل گردید. (متن پرسشنامه در پایان همین مطلب آمده است)

کل افرادی که مورد بررسی قرار گرفتند حدود یکصد نفر میباشند که از شهرهای تهران، مشهد، خوی، نیشابور، بجنورد، گرگان، گنبد، گاووس، سبزوار و باختران انتخاب شده‌اند. (انتخاب افراد جنبه اتفاقی داشته و تنها داشتن معلولیت ملاک بوده است)

بعد از جمع آوری اطلاعات و تکمیل پرسشنامه‌ها، استخراج نتایج و بررسی آنها در جهاد دانشگاهی گروه پزشکی انجام گرفته است که ذیلاً به شرح آنها میپردازیم.

۷

آدرس: خیابان میرداماد - میدان شهیدزمانی - خیابان فرناز - دانشکده توانبخشی و رفاه اجتماعی

تلفن: ۲۲۷۱۲۴



جمهوری اسلامی ایران

جبهه دانشگاہی

گروه پزشکی

بیتجالی

تاریخ:

شماره:

پرست:

از بین نمونه آماری ۴۷٪ مبتلا به پاراپلژی (۱) بوده اند ۵۳٪ دیگر
مبتلا به سایر معلولیتها (۲) بوده اند.

میزان تحصیلات افراد نمونه آماری در جدول شماره ۱ مشخص میباشند.
۱۰٪ افراد وضعیت تحصیلی خود را مشخص نکرده اند

سطح تحصیلی	معلولیت نوع	بیسواد	ابتدائی	سیکل	متوسطه	عالی
پاراپلژی		۹٪	۹٪	۴٪	۲۱٪	۴٪
سایر معلولیتها		۸٪	۲۰٪	۲٪	۱۹٪	۴٪
جمع		۱۷٪	۲۹٪	۶٪	۴۰٪	۸٪

- ۱- پاراپلژی عبارتست از: فلج اندام تحتانی به تنهایی یا همراه با قسمتی از تنه و بیست و بیست و یک با اینکه قطع در کدام قسمت نخاع صورت گرفته باشد از همان ناحیه به پائین دچار فلجی گردیده است. اصطلاحاً "به فلج درد و اندام تحتانی (پاهای) گفته میشود.
- ۲- منظور از سایر معلولیتها عبارتست از: فلجی در یک دست، یک پا، یک نیمه بدن، قطع اندامهای مختلف و فلجی در چهار دست و پا.



جمهوری اسلامی ایران

جهت و دانشگاهی

گروه پزشکی

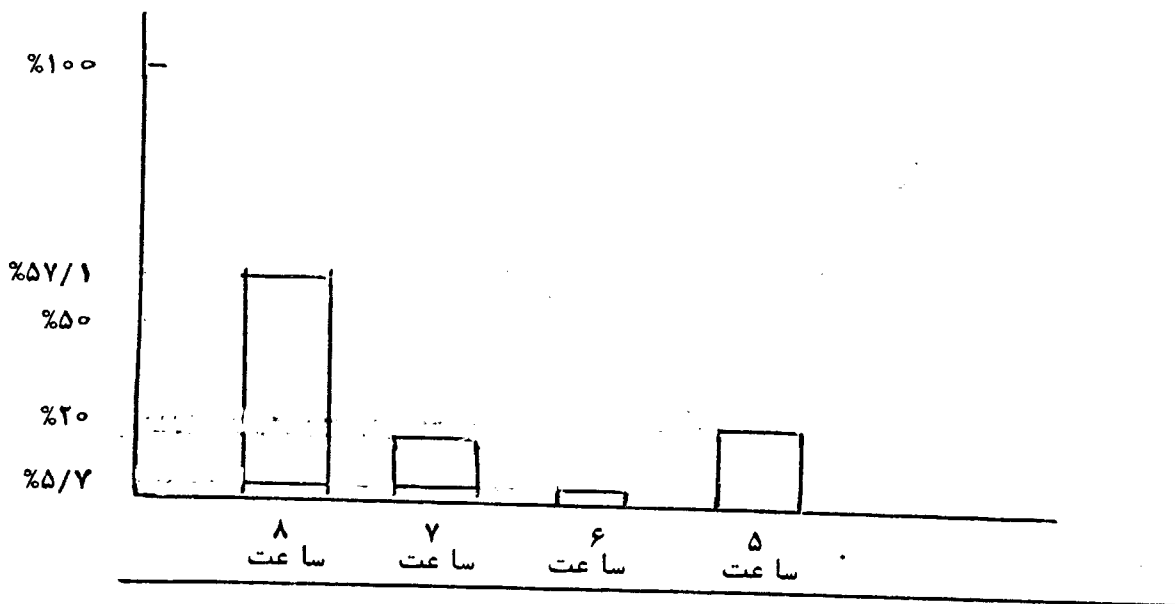
بیمقالی

تاریخ

شماره

پرست

از آنجائیکه ابتلا به پاراپلژی و کوآدری پلژی (۱) نسبت به سایر معلولیتها مشکلات عمده تری را در زندگی معلولین ایجاد مینماید. لذا هدف اصلی طرح بررسی مشکلات حرفه‌ای افراد مبتلا به پاراپلژی بوده است. افراد پاراپلژی در این نمونه اکثرا " از افرادی بوده‌اند که توانسته اند به مشکلات حرفه‌ای خود غلبه نمایند و به انگیزه‌های مختلف قادر بوده‌اند که در مراکز مختلف استخدام شوند. چنانچه از ۴۷ نفر پاراپلژی مصاحبه شده و ۳۵ نفر شاغل و یک نفر کودک میباشد که در نتیجه حدود ۷۴/۵٪ افراد پاراپلژی نمونه آماری شاغل میباشند. میزان اشتغال معلولین پاراپلژی با ذکر ساعات کاری آنها در نمودار ۱ مشخص شده است.



۱- کوآدری پلژی : منظور فردی است که دچار قطع نخاع در ناحیه گردن شده است که علاوه بر اندامهای تحتانی و تنه، دستها نیز دچار فلجی میباشد و فرد تنها حرکات سر را دارا خواهد بود.

۹

آدرس : خیابان میرداماد - میدان شهیدزمانی - خیابان فرناز - دانشکده توانبخشی و رفاه اجتماعی

تلفن : ۲۲۷۱۲۴



جمهوری اسلامی ایران

جهاد دانشگاهی

گروه پزشکی

بسم الله

تاریخ:
شماره:
پرست:

پراکندگی مشاغل در نمونه آماری تهیه شده ، در جدول شماره ۲ مشخص

میباشد .

مشاغل نوع معلولیت	کارمند	کارهای فنی	دانش آموز	کار در نهادهای	کارگاه پوشاک	فروشنده	کشاورزی	قالیبافی
پاراپلژی	۱۵%	۳%	۴%	۲%	۶%	۷%	-	۱%
سایر معلولیتها	۱۶%	۶%	۲%	۱۱%	۴%	۳%	۱%	-
جمع	۳۱%	۹%	۶%	۱۳%	۱۰%	۱۰%	۱%	۱%

جدول فوق نشان میدهد که کلاً ۸۱% افراد نمونه آماری شاغل میباشند

که مشاغل آنها را میتوان به ۴ دسته تقسیم نمود:

الف - کارهای اداری

ب - کارهای فنی

ج - فروشندهگی

د - تولیدی

یکی دیگر از مسائل مهم که بویژه در مورد افراد پاراپلژی باید مورد

بررسی قرارگیرد مسئله طریقه ایاب و ذهاب این افراد میباشد. در این

نمونه آماری ۲۰% افراد از وسائل نقلیه عمومی و ۱۱/۴% از سرویس محل کار

و بقیه یعنی ۶۸/۶% از ماشین تطبیق داده شده (موتور سه چرخ، صندلی

۱۰

آدرس: خیابان میرداماد - میدان شهید زمانی - خیابان فرناز - دانشکده توانبخشی و رفاه اجتماعی

تلفن: ۲۲۷۱۲۴



جمهوری اسلامی ایران

جهش و دانشگاہی

گروه پزشکی

بیمختاری

تاریخ:

شماره:

پرست:

چرخدار، وسایروسائل (استفاده میکنند .
 بطور کلی ۶۶٪ افراد این نمونه آماری (افراد پاراپلژی موردنظر
 است) میتوانند کارهای روزمره شان را خودشان انجام دهند .
 افراد پاراپلژی شاغل در نمونه آماری مشکلات عمده وسائلی را که در
 محیط کار با آن روبرو هستند بشرح زیر بیان نموده اند . جدول شماره ۳ نشان
 دهنده نوع مشکلات و میزان مبتلایان به آنرا نشان میدهد .

میزان افراد پاراپلژی	مشکلات
۶۸/۵٪	وضع بدنی و حرکات خسته کننده
۶۲/۸٪	مشکلات اشتغال از منزل تا محل کار
۶۰٪	مشکلات ساختمانی در محیط کاری
۳۷/۱٪	دست و پاگیری در محیط کار
۳۴/۳٪	مشکلات ناشی از سروصدا در محل کار
۳۴/۳٪	تغییرات جریان هوا در محیط کار
۲۵/۷٪	مشکلات حرفه‌ای در رابطه با مراجعین
۲۲/۸٪	مشکلات حرفه‌ای در رابطه با مسئولین
۱۶/۴٪	مشکلات حرفه‌ای در رابطه با همکاران

۱۱

آدرس : خیابان میرداماد - میدان شهید زمانی - خیابان فرناز دانشکده توانبخشی و رفاه اجتماعی

تلفن : ۲۲۷۱۲۴



جمهوری اسلامی ایران

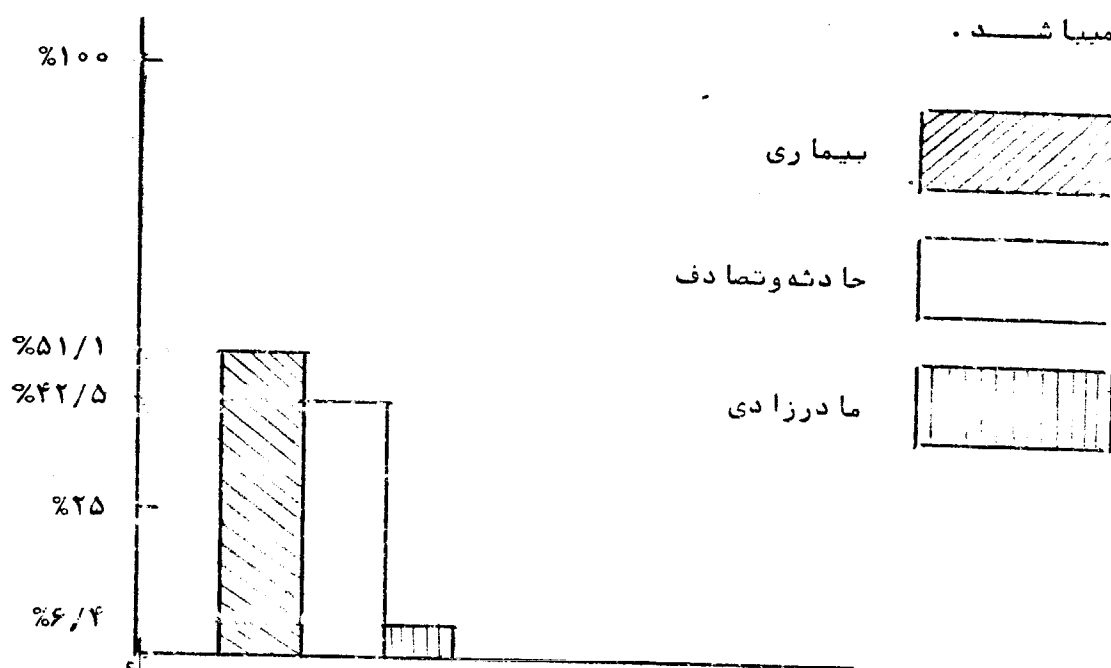
جهش دانشگامی

گروه پزشکی

بیماری

تاریخ
شماره
پرست
.....

نمودار زیر نشان دهنده علت ابتلای افراد به پاراپلژی در نمونه آماری



بررسی این نمونه آماری نشان داد افرادی که به علل گوناگون مبتلا به پاراپلژی گشته اند در نحوه اشتغال با یکدیگر تفاوتی ندارند و در صورتیکه توانبخشی حرفه ای بطور اصولی جهت آنها انجام شود همه آنها میتوانند همانند یکدیگر کار کنند و علت ابتلا نقش مؤثری در نحوه اشتغال ایفا نمیکند.

در ارتباط با افراد پاراپلژی چند سوال دیگر مطرح شده است که نتایج آن بشرح ذیل میباشد:



جمهوری اسلامی ایران

جبهه و دانشگاہی

گروه پزشکی

بیتنامی

تاریخ:

شماره:

پرست:

۶۵/۷٪ از افراد پاراپلژی نمونه آماری شغل فعلیشان را با وضعیت معلولیت خود مطابق داشته‌اند و ۵/۷٪ جواب منفی داشته‌اند و ۲۸/۶٪ بقیه وضعیت تطابق شغل و معلولیتشان را نسبتاً " مناسب داشته‌اند .

۶۸/۶٪ از محل کار خود راضی بوده‌اند و ۳۱/۴٪ اظهار ناراضی کرده‌اند .

۶۵/۷٪ بازده کاری خود را خوب توصیف نموده‌اند و ۳۴/۴٪ آنرا متوسط دانسته و ۲/۹٪ بازده کاری خود را ضعیف دانسته‌اند .

همانگونه که ابتدا گفته شد ۵۳٪ نمونه آماری مبتلا به سایر معلولیتها بوده‌اند که تحت عنوان گروه دوم مورد بررسی قرار میگیرند این عده شامل ۷ زن و ۴۶ مرد بوده‌اند . که از این عده ۱۷٪ مبتلا به همی‌پلژی (۱) و ۱۸/۳٪ مبتلا به آمپوته (۲) یک دست و بقیه شامل آمپوته پا و منوپلژی (۳) و نابینا و ناشنوا میباشند .

از این عده ۴۰ نفر شاغل میباشند یعنی افراد شاغل ۷۵/۵٪ نمونه — آماری را تشکیل میدهند و بقیه آنها بیکارند . نمودار زیر افراد شاغل و غیر شاغل (۴) را نشان میدهد .

- ۱- همی پلژی منظور فردی است که یک نیمه بدنش فلج میباشد .
- ۲- آمپوته : افرادی را شامل میشود که دچار قطع یک اندام یا چند اندام شده‌اند که این قطع یا بشکل طبیعی بوده است یا اینکه توسط پزشک انجام شده است .
- ۳- منوپلژی : منظور فردی است که در یک اندام بخصوص دچار فلج شده باشد .
- ۴- غیر شاغل : چون تعدادی از پرسشنامه ها توسط جا معه معلولین ایران تکمیل شده است بعضی از پرسشنامه ها مربوط به افراد معلول غیر شاغل میباشد .



جمهوری اسلامی ایران

جهد و انگاشی

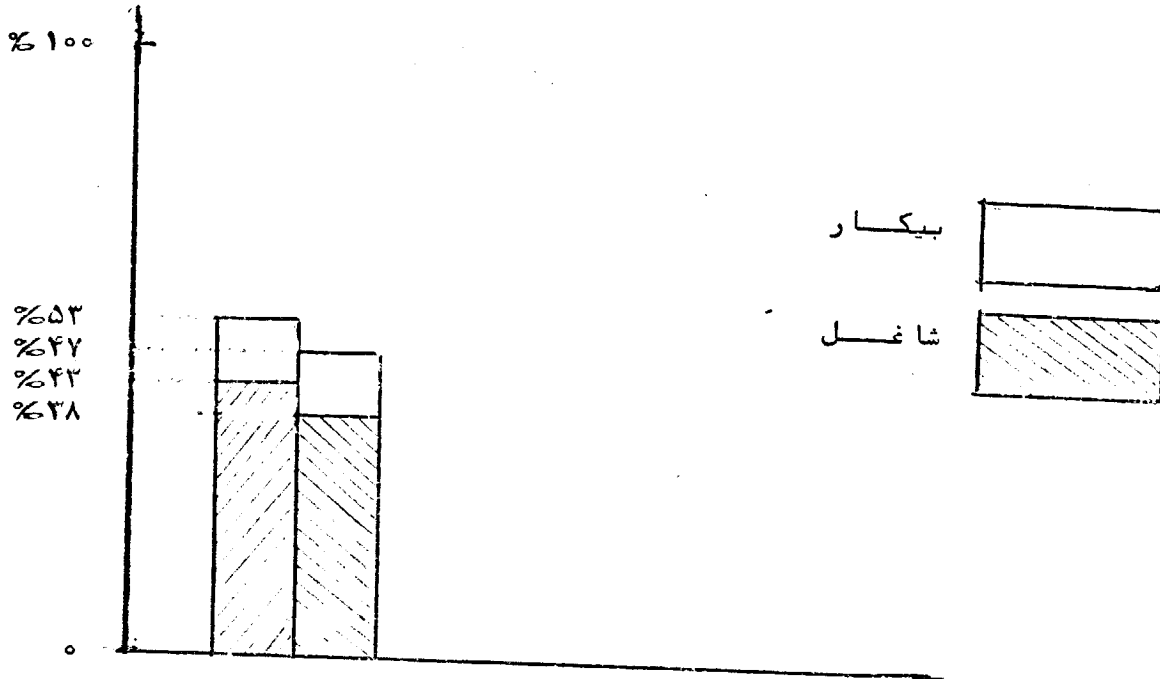
گروه پژوهشی

بیمقاسالی

آناخ

شماره

پروت



بدین ترتیب در کل نمونه آماری افراد شاغل پاراپلزی ۳۸٪ و افراد سایر معلولیتها ۴۲٪ میباشد.

طریقه ایاب و ذهاب این افراد (گروه دوم) به شکل زیر میباشد:

- ۳۷/۵٪ از وسیله نقلیه عمومی استفاده میکنند.

- ۲۲/۵٪ از سرویس محل کار

-- ۶۰٪ از وسایل نقلیه دیگر استفاده مینمایند.

در زمینه تطابق محیط کار با معلولیت افراد و چند مسئله دیگر سئوالاتی

مطرح شده است که بررسی آماری آنها در گروه دوم بشرح ذیل میباشد:

سئوال : شغل فعلی شما با وضعیت معلولیتتان تطابق دارد یا نه ؟

- ۵۲/۵٪ مثبت



جمهوری اسلامی ایران

جهت و دانشگاهی

گروه پزشکی

بسم الله

تاریخ:

شماره:

پرست:

- ۷/۵٪ منفی

- ۱۵٪ نسبتاً

- ۲۵٪ از پاسخ دادن خودداری نموده‌اند.

سوال: آیا از محل کار خود راضی هستید یا خیر؟

- ۵۷٪ اظهار رضایت کرده‌اند.

- ۱۷/۵٪ اظهار ناراضی‌تی نموده‌اند.

- ۲۵/۵٪ از پاسخ دادن خودداری نموده‌اند.

سوال: آیا تاکنون دچار عوارض ناشی از کار شده‌اید یا خیر؟

- ۳۲/۵٪ مثبت

- ۵۷/۵٪ منفی

- ۱۰٪ از پاسخ دادن خودداری نموده‌اند.

سوال: به نظر شما بازده کاریتان چگونه است؟

- ۷۰٪ خوب

- ۱۷/۵٪ متوسط

- ۲/۵٪ ضعیف

- ۱۰٪ از پاسخ دادن خودداری نموده‌اند.

مشکلاتی را که افراد گروه دوم در محیط کار با آن روبرو بوده‌اند
در جدول شماره ۴ مشخص شده است.

۱۵

آدرس: خیابان میرداماد - میدان شهیدزمانی - خیابان فرناز دانشکده توانبخشی و رفاه اجتماعی

تلفن: ۲۲۷۱۲۴



جمهوری اسلامی ایران

جهت و دانشگاهی

مروه پزشکی

بیتقایی

تاریخ:
شماره:
پیرت:

مشکلات	افراد با راپلژی	سایر معلولیت ها
وضع بدنی و حرکات خسته کننده	۶۸/۵%	۸۲/۵%
مشکلات اشتغال از منزل تا محل کار	۶۲/۸%	۹۵%
مشکلات ساختمانی موجود در محل کار	۶۰%	۸۰%
دست و پاگیری در محیط کار	۳۷/۱%	۲۲/۵%
مشکلات ناشی از سروصدا در محل کار	۳۴/۳%	۴۰%
تغییرات جریان هوا در محیط کار	۳۴/۳%	۴۵%
مشکلات موجود در رابطه با مراجعین	۲۵/۷%	۳۰%
مشکلات موجود در رابطه با مسئولین	۲۲/۸%	۴۰%
مشکلات موجود در رابطه با همکاران	۱۱/۴%	۱۲/۵%

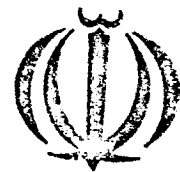
نظریه:

چنانکه نمودار شماره ۷ نشان میدهد از جمله مشکلات عمده‌ای را که اکثر معلولین مورد بررسی در این نمونه اظهار داشته‌اند مشکلاتی در رابطه با وضعیت بدنی و حرکات خسته کننده بوده است. که در بررسی این مورد به نتایج زیر میرسیم

۱۶

آدرس: خیابان میرداماد - میدان شهیدزمانی - خیابان فرناز دانشگاه توانبخشی و رفاه اجتماعی

تلفن: ۲۲۷۱۲۴



جمهوری اسلامی ایران

جهت یاد دانشگاهی

گروه پزشکی

بیمتسابی

آیند

شماره

پرست

۱- این افراد دوره آموزشی پیش حرفه‌ای را در مورد شغل خود طی ننموده‌اند و همین امر باعث گردیده تا اطلاعات لازم در مورد تقویت عملیات سالم و استفاده از ارگونومی را نداشته باشند. که مشکلات فعلی آنها تا حد زیادی در این رابطه است.

۲- این افراد به نیروهای متخصص و کارآمد توانبخشی بخصوص به فیزیوتراپیست و کاردرمان دسترسی نداشته‌اند تا مشکلات خود را با آنها مطرح نمایند.

از جمله مشکلات دیگر یک تعداد زیادی از افراد مورد بررسی با آن روبرو بوده‌اند مشکلات ایاب و ذهاب از منزل تا محل کار بوده است که عمده آنها مربوط به وسایل نقلیه و موانع ساختمانی و معماری شهرداری میباشند.

مشکلات ساختمانی و معماری موجود در محیط کار از جمله مشکلات عمده‌ای هستند که اکثر افراد با آن روبرو بوده‌اند، تقریباً " تمامی افراد کم و بیش با این مسئله روبرو بوده‌اند و بعضاً " عده‌ای از افراد بررسی شده با همکار مسئولین و سایر همکاران تطابق لازم در محیط کار را بدست آورده‌اند. مشکلات ناشی از دست و پاگیری در محیط کار، سرو صدا و تغییرات جریان هوا در محیط کار از جمله مشکلاتی هستند که نشانه عدم رعایت اصول ارگونومی معلولین در محیط کار میباشند که با کمک متخصصین مربوطه بخصوص کاردرمان تا حد زیادی این مشکلات کاهش میابند.



جمهوری اسلامی ایران

جهاد دانشگاهی

گروه پزشکی

بستگالی

تاریخ
شماره
پرینت

نتیجه گیری و پیشنهادات

از تجربه و تحلیل نتایج استخراج شده از پرسشنامه ها چنین برمیآید که مشکلات حرفه‌ای معلولین بر سه عامل اصلی بستگی دارد. این سه عامل عبارتند از:

... مسئولین

- جامعه

- معلولین

اکنون به بررسی هر کدام میپردازیم.

۱- معلولین

قریب به اتفاق افراد پاراپلژی شاغل مورد بررسی موارد زیر را در - موفقیت خود دخیل داشته‌اند.

الف - داشتن انگیزه جهت استقلال در زندگی

ب - داشتن اراده و پشتکار در مقابل مشکلات ، محدودیتها

ج - نیاز به ایجاد ارتباطات اجتماعی و شرکت در فعالیتهای

اجتماعی

د - آگاهی از توان بالفطره خود با وجود محدودیتها

ه - نیازها و انگیزه استقلال اقتصادی



جمهوری اسلامی ایران

جهش و دانشگاهی

نمونه پژوهشی

بیم‌گالی

تاریخ
شماره
پرست
.....

۲- جامعه

بها اعتقاد افراد پاراپلژی مورد بررسی شناخت مردم از قدرت و توان واقعی معلولیت از یک طرف و مشکلات جسمی و روحی آنها از طرف دیگر - میتواند موجبات همکاری منطقی جامعه را با این افراد فراهم آورد . - شناخت این مسئله میتواند از طریق وسایل ارتباط جمعی و کلیه افراد که بنحوی از آنها با مشکلات معلولین سرکار دارند، داده شود.

۳- مسئولین

اطلاع مسئولین توانبخشی از مشکلات معلولین و حل آنها با استفاده از جدیدترین تکنیکهای توانبخشی از میتواند گامی موثر در کاهش مشکلات آنها بشمار آید، لذا بایستی با توسعه واحدهای تحقیقاتی در زمینه های مختلف توانبخشی و ارتباط با مجامع علمی و توانبخشی خارج از کشور حداکثر بهره برداری را جهت کاهش مشکلات معلولین و استقلال و خودکفائی هرچه بیشتر آنها در زندگی بنمائیم و این میسر نمیشود مگر با بکارگیری کلیه نیروهای متعهد و متخصص در امور توانبخشی به همراه هماهنگی کلیه مسئولین، ارگانها، و نهادهاییکه بنحوی او آنها میتوانند در کاهش مشکلات معلولین سهمیم باشند.

با امید روزی که مشکلات برادران و خواهران معلول و عزیزان جانباز انقلاب به حداقل ممکن کاهش یافته و با امید شفای عاجل همه آنها .

والسلام



جمهوری اسلامی ایران

جهاد دانشگاهی

گروه پزشکی

بیمه‌نامه

تاریخ:
شماره:
پرست:

پرسشنامه شماره ۱

- ۱ - جنس : مذکر / مونث
- ۲ - نوع معلولیت: همی‌پارزی / پاراپارزی / کوآدریپارزی
- ۳ - تحصیلات : بیسواد / ابتدائی / متوسط / عالی
- ۴ - وضعیت تاهل : مجرد / متاهل / متارکه
- ۵ - در صورت متاهل بودن تعدادعاثله:
- ۶ - در صورت متارکه علت:
- ۷ - سابقه کار:
- ۸ - آخرین شغل: قبل از معلولیت / بعد از معلولیت
- ۹ - ساعات کار روزانه:
- ۱۰ - محل زندگی معلول: تهران / شهرستان / روستا
- ۱۱ - مسافت محل کار تا منزل:

۲۰

آدرس: خیابان میرداماد - میدان شهید زمانی - خیابان فرناز - دانشکده توانبخشی و رفاه اجتماعی

تلفن: ۲۲۷۱۲۴



جمهوری اسلامی ایران

جبهه دانشگاہی

گروه پزشکی

سبقت‌گالی

تاریخ
شماره
پرست
.....

۱۲ - نام مرکز یا کارگاهی که مشغول کار میباشید و نیز سمت شما در محل کار

۱۳ - طریقه ایاب و ذهاب از منزل تا محل کار : سرویس محل کار
ماشین شخصی تطبیق داده شده موتورسه چرخه
صندلی چرخدار وسیله نقلیه عمومی

۱۴ - وضعیت مسکن : شخصی اجاره‌ای پدری

۱۵ - آیا کارهای روزمره را خودتان انجام میدهید؟ بلی خیر

۱۶ - درآمد ماهانه قبل از ابتلاء به معلولیت : درآمدی نداشته

درآمدی تا ۳۰۰۰۰ ریال درآمدی بالای ۳۰۰۰۰ ریال

۱۷ - کدامیک از مراحل توانبخشی جهت اشتغال شما اجرا شده است؟

آمادگی و ارزشیابی حرفه‌ای آموزش حرفه‌ای

کاربایی پیگیری

۱۸ - آیا شغل قبلی شما با وضعیت معلولیتتان مطابقت دارد؟

بلی خیر نسبتاً

۱۹ - مدت تقریبی دوره آموزش

۲۰ - آیا از محل کار خود راضی هستید؟

بلی خیر (در صورتیکه جواب منفی است علت آن را ذکر نمایید)



جمهوری اسلامی ایران

جهاد دانشگاهی

گروه پزشکی

بیت‌سالی

تاریخ
شماره
پرست
.....

- ۲۱ - آیا دستمزد شما کافی است؟ بلی خیر
- ۲۲ - به نظر شما بازده کاری‌تان چگونه است؟
خوب . متوسط . ضعیف
- ۲۳ - آیا پیشرفتی را در بازده کاری‌تان حس میکنید؟
بلی خیر نسبتاً
- ۲۴ - از بدو شروع اشتغال تاکنون چه مشکلات عمده‌ای بر سر راهتان وجود داشته‌اند؟
- موانع ساختمانی در محل کار
 - مشکلات اشتغال از منزل تا محل کار
 - مشکلات موجود در رابطه با مسئولین
 - مشکلات موجود در رابطه با همکاران
 - مشکلات موجود در رابطه با مراجعین
 - تغییرات جریان هوادر محیط
 - وضع بدنی و حرکات خسته کننده
 - سر و صدا
 - دست و پاگیری در محیط کار
- ۲۵ - آیا تاکنون دچار عوارض ناشی از کار شده‌اید؟
بلی خیر



جمهوری اسلامی ایران

جهاد دانشگاهی

گروه پژوهشی

بیت‌المالی

تاریخ:

شماره:

پیوست:

۲۶ - در صورتیکه جواب سوال فوق مثبت است مبتلا به چه عوارضی شده‌اید؟

۲۷ - در حال حاضر مبتلا به چه عارضه ناشی از حرفه‌های خود می‌باشید؟

۲۸ - تغییرات و پیشنهادات معلول :

۲۹ - توضیحات پرسشگر:

۲۳

آدرس: خیابان میرداماد - میدان شهیدزمانی - خیابان فرناز دانشکده توانبخشی ورغاه اجتماعی

تلفن: ۲۲۷۱۲۴



جمهوری اسلامی ایران

جهاد دانشگاهی

گروه پزشکی

بیتنامی

تاریخ:
شماره:
پرست:

پرسشنامه شماره ۲

۱ - علت و تاریخچه معلولیت :

۲ - سیر درمانی و توانبخشی معلول :

۳ - سیر توانبخشی حرفه‌ای :

۴ - عوامل عمده موثر در موفقیت و عدم موفقیت شما در اشتغال :

۲۴

آدرس : خیابان میرداماد - میدان شهیدزمانی - خیابان فرناز - دانشکده توانبخشی و رفاه اجتماعی

تلفن : ۲۲۷۱۲۴



جمهوری اسلامی ایران

جهت و دانشگاهی

گروه پزشکی

بیتعالی

تاریخ:

شماره:

پرست:

۵ - در حال حاضر مشکل حرفه‌ای شما چیست؟

۶ - مشکلات موجود در راه اشتغال را چگونه حل کرده‌اید؟

۷ - نحوه تامین درآمدهای اضافی

۸ - رفع یا عدم ابتلا به عوارض ناشی از کار چه اقداماتی را انجام داده‌اید؟

۲۵

آدرس: خیابان میرداماد - میدان شهیدزمانی - خیابان فرناز دانشکده توانبخشی و رفاه اجتماعی

تلفن: ۲۲۷۱۲۴

۸۷۸۹